

# Η ΕΛΕΥΣΙΝΑ ΣΤΗΝ ΙΣΤΟΡΙΑ

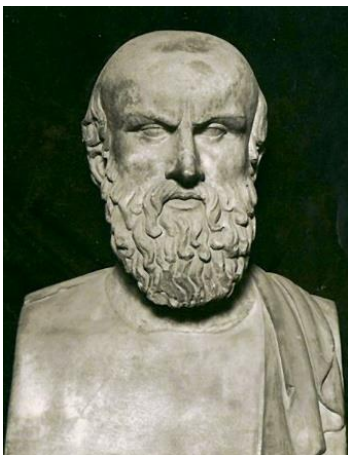
## 1. ΑΡΧΑΙΟΤΗΤΑ

Η Ελευσίνα – Ελευσίς στα αρχαία ελληνικά – είναι μια προαχαϊκή πόλη. Η Ακρόπολη που δεσπόζει πάνω από το Θριάσιο Πεδίο, στο βάθος του κόλπου της Ελευσίνας, κατοικήθηκε πολύ πριν την άφιξη των Αχαιών. Η αρχέγονη πόλη προστατευόταν από ένα περίβολο ξεχωριστό από το τείχος που περιστοιχίζει την κορυφή του λόφου και αποτελούσε την Ακρόπολη με το ανάκτορο του βασιλιά.

«Πυρήνα όλων των οικισμών που αναπτύχθηκαν στην Ελευσίνα, από την προϊστορική περίοδο μέχρι τα νεώτερα χρόνια, αποτέλεσε ο ανατολικότερος λόφος μιας χαμηλής λοφοσειράς που παρεμβάλλεται ανάμεσα στην πεδιάδα και τη θάλασσα. Η αρχαιολογική σκαπάνη βεβαίωσε ότι η κατοίκηση στην ευρύτερη περιοχή της Ελευσίνας αρχίζει στην τρίτη προχριστιανική χιλιετία, στην Πρώιμη Εποχή του Χαλκού (2800-1900 π.Χ.). Θεμέλια σπιτιών της Μέσης Χαλκοκρατίας (1900-1600 π.Χ.) εντοπίστηκαν στην κορυφή και στις πλαγιές του λόφου, ενώ στην Ύστερη Εποχή του Χαλκού (1600- 100 π.Χ.) ο οικισμός εξαπλώνεται και στους πρόποδες του λόφου, προς τα βόρεια και ανατολικά»<sup>1</sup>

Η διαμάχη που υπήρξε ανάμεσα στην Αθήνα και την Ελευσίνα συμβολίζεται από τη διαμάχη ανάμεσα στην Αθηνά και τον Ποσειδώνα για την κατοχή της Αττικής. Σ' αυτή τη σύγκρουση ηττήθηκε η Ελευσίνα και εξαρτήθηκε από την Αθήνα αλλά λόγω της θρησκευτικής της σημασίας διατήρησε το όνομα του δήμου και άλλα δικαιώματα. Χαρακτηρίστηκε κυρίως ως δήμος τέλεσης των Ελευσίνιων Μυστηρίων.

Οι λατρευτικοί χώροι κυριάρχησαν στον οικισμό λόγω της σημασίας και του μεγέθους τους.



«Στο τελευταίο τέταρτο του 6<sup>ου</sup> αιώνα π.Χ. γεννήθηκε στην Ελευσίνα ο μεγάλος τραγικός ποιητής Αισχύλος (525-456 π.Χ.). Κατά την τελευταία δεκαετία του 6<sup>ου</sup> αιώνα π.Χ. με τη δημοκρατική μεταρρύθμιση του Κλεισθένη (508 – 504 π.Χ.) και τη διοικητική διαίρεση της πόλεως – κράτους των Αθηνών σε δέκα φυλές, η Ελευσίνα εντάσσεται στην Ιπποθοωντίδα και αποτελεί έκτοτε ένα από τους δήμους της φυλής αυτής»<sup>2</sup>

Η άνθιση της πόλης και του ιερού διακόπτεται κατά τη διάρκεια των περσικών πολέμων. Το 480 π.Χ. η επέλαση των περσικών στρατευμάτων έχει καταστροφικές συνέπειες που αφήνουν πίσω τους την πόλη και το ιερό της Δήμητρας με ερείπια και στάχτες

άγαλμα Αισχύλου

Ελευσίνα Ιπποθοωντίδα, μια από τις Καρυάτιδες που πλαισίωναν τα Μικρά Προπύλαια

Όταν αργότερα η δημοκρατική εξουσία περιήλθε στον Περικλή, αρχίζει μια νέα λαμπρή οικοδομική περίοδος για την Ελευσίνα και το ιερό της. Στη διάρκεια του Πελοποννησιακού Πολέμου οι Σπαρτιάτες σεβάστηκαν το ιερό. Κατά τη Ρωμαϊκή περίοδο αναδείχθηκε ως θρησκευτικό κέντρο οικουμενικής σημασίας. «Ο χώρος του ιερού συμπληρώνεται με νέα σημαντικά κτίσματα. «Με την επικράτηση του χριστιανισμού ο βαθύς σεβασμός προς την ελευσινιακή θρησκεία δεν εκριζώνεται αμέσως αλλά επιβιώνει έως τα τέλη του 4<sup>ου</sup> αι μ.Χ.»<sup>3</sup>

Η Ελευσίνα καταστράφηκε από τον Αλλάριχο και τους Βησιγότθους το 396 π.Χ.

## Παραπομπές

1. Παπαγγελή Καλλιόπη, *Το Χρονικό μιας πόλης* από «Ελευσίνα – Μελέτη ενοποίησης, ανάδειξης αρχαιολογικών χώρων και μνημείων, με στοιχεία αστικής ανάπτυξης»

2. ό.π

3. ό.π

## ΜΥΘΟΣ ΚΑΙ ΟΝΟΜΑ

Ο μύθος της πόλης της Ελευσίνας συνδέεται με την καταγωγή του ονόματός της. Η λέξη Ελευσίνα ετυμολογικά προέρχεται από το ρ.ελεύθω = έρχομαι, υποδηλώνοντας τον τόπο άφιξης, του ερχομού, της παρουσίας, της αποκάλυψης. Έτσι και η λέξη Ελευσίς, με την ετυμολογία της και τον μύθο της, μας δηλώνει την έλευση κάποιου σημαίνοντος γεγονότος, την έλευση της περιπλανώμενης Γης Μητέρας, για να φέρει το φως, την άνοιξη. Στα αρχαία κείμενα η λέξη Ελευσίς συσχετίζεται με τη θεά Δήμητρα ή τα Ελευσίνια Μυστήρια. Ελευσίς, από την έλευση της θεάς Δήμητρας.<sup>1</sup>

Είναι ο τόπος όπου ο Άδης αρπάζει κρυφά τη νεαρή Κόρη, θυγατέρα της Δήμητρας και του Δία, επιθυμώντας να την κάνει σύζυγό του. Η Δήμητρα, ξεκινά μια απεγνωσμένη αναζήτηση της κόρης της, διατρέχοντας χωρίς αποτέλεσμα τη γη κρατώντας έναν αναμμένο πυρσό, για εννέα μέρες και νύχτες. Τελικά μετά από συμφωνία η Κόρη επέστρεψε στη γη έξι μήνες τον χρόνο.



*Θέματα από τους ελευσινιακούς μύθους ήταν αγαπητά στους καλλιτέχνες.*

*Στην αγγειογραφία ο Τριπτόλεμος σε φτερωτό άρμα, ανάμεσα στην Δήμητρα και στην Κόρη, έτοιμος να ξεκινήσει για να διδάξει την καλλιέργεια των δημητριακών*

### Α. ΕΛΕΥΣΙΝΙΑ ΜΥΣΤΗΡΙΑ

Το δεύτερο σημαντικό ιερό εκτός της Αθήνας μετά αυτό των Δελφών ήταν το ιερό της Δήμητρας και της Κόρης (Περσεφόνης) στην Ελευσίνα. Τα Ελευσίνια Μυστήρια / τελετές μύησης γίνονταν στην Ελευσίνα, ήταν φημισμένα σε όλη την Ελλάδα και αποτελούσαν σημαντικό τμήμα της Αθηναϊκής δημόσιας θρησκείας. Ο μύθος της αναζήτησης της Περσεφόνης από τη μητέρα της Δήμητρα μετά την αρπαγή της από τον άρχοντα του κάτω κόσμου Πλούτωνα, αποτελούσε την καρδιά της λατρείας. Στην Ελευσίνα, λατρευόταν η Δήμητρα, η Περσεφόνη και ο Πλούτωνα<sup>2</sup>, θεός του Κάτω Κόσμου, σύζυγος της Περσεφόνης.

Η μεγάλη πομπή των Ελευσίνιων Μυστήριων ξεκινούσε από την Αθήνα τον μήνα Βοηδρομιώνα με θυσία χοιριδίων στον όρμο του Φαλήρου, διήνυε μια απόσταση 23χλμ και έφτανε στην Ελευσίνα, στον εκτεταμένο και πολυσύνθετο χώρο της τελετουργίας που εξελίχθηκε στο χρόνο. Τα ιερά αντικείμενα ήταν τοποθετημένα στο εν Άστυ Ελευσίνιον, ένα ιερό στη βόρεια κλιτύ της Ακρόπολης.

Στο έργο του Πανσανίου *Ελλάδος Περιήγησης*, Αττικά, ο Πανσανίας αναφέρεται στα Ελευσίνια Μυστήρια και την πομπή από την Αθήνα στην Ελευσίνα. Στη σχετική έκδοση παρατίθενται το αρχαίο κείμενο, η μετάφραση του Νικ. Δ. Παπαχατζή καθώς και ιστορικές, αρχαιολογικές, μυθολογικές σημειώσεις<sup>3</sup>.

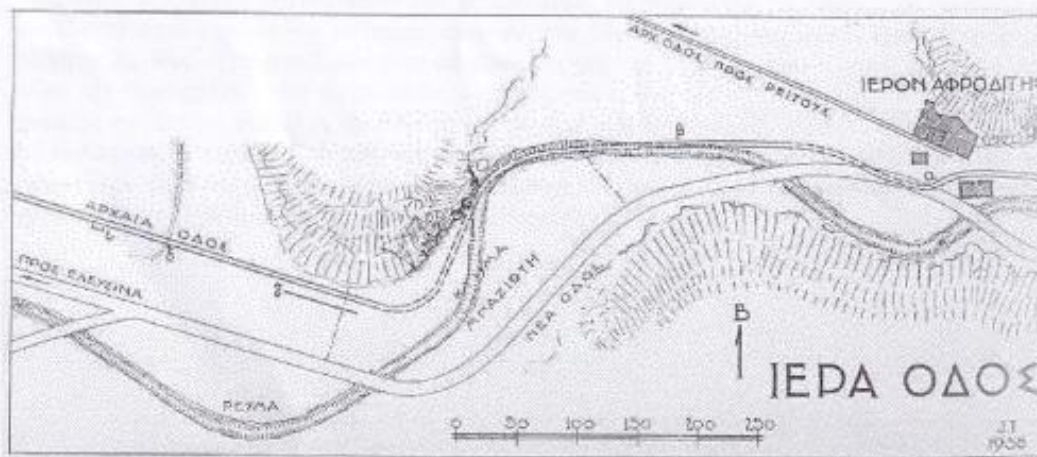
Η διαδρομή από την Αθήνα στην Ελευσίνα περνούσε από τους αρχαίους Ρειτούς, «ρέματα που σχηματίζονταν από πολλές πηγές σε δύο γειτονικές θέσεις των δυτικών υπωρειών του Αιγάλεω και χύνονταν στον κόλπο της Ελευσίνας. ....Ο Πανσανίας αναφέρει μόνο τα ρέματα, αλλά από όσα λέει για την αλιεία είναι πιθανό πως είδε και τις λίμνες αυτές ( κι όχι τα ρέματα) πρέπει να ήταν αφιερωμένες στις

θεές της Ελευσίνας, η “προς το άστν” στην Κόρη και η βορειότερη στη Δήμητρα κατά τον Ησύχιο. Σήμερα διατηρείται η “προς το άστν” (ονομαζόμενη λίμνη του Κουμουνδούρου)»<sup>4</sup>.

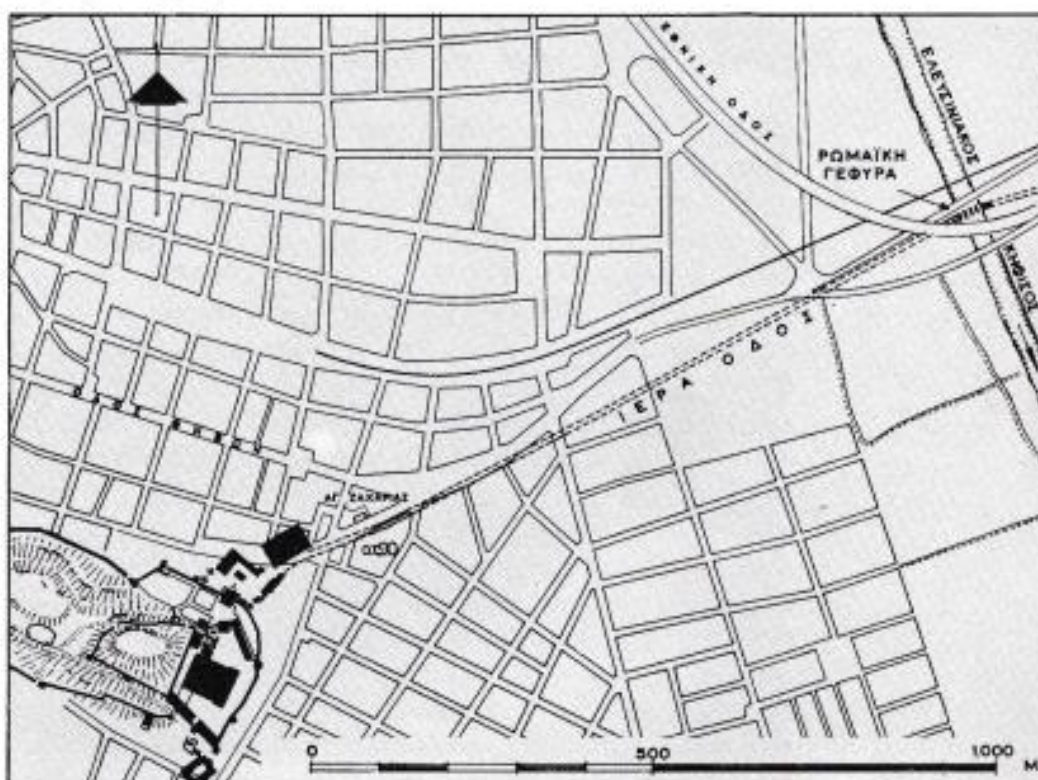
Ο Τ.Η. du Moncel περιγράφει τη διαδρομή της πομπής των Ελευσίνιων Μυστήριων. «Ο σημερινός δρόμος από την Αθήνα στην Ελευσίνα έχει εν μέρει κατασκευασθεί επί της αρχαίας Ιεράς Οδού. Αλλά από όλους τους τάφους, τους ναούς, τα μνημεία που την πλαισίωναν τον καιρό του Πausανία, μόνο μερικά κατάλοιπα κρηπιδωμάτων και μερικές κόγχες λαξευμένες στο βράχο μαρτυρούν ακόμα για την ύπαρξή τους σ’ αυτά τα μέρη. Στην έξοδο από την στενωπό εμφανίζεται ως δια μαγείας το σημερινό χωριό της Ελευσίνας, και έχει κανείς μπροστά του τη θάλασσα και τις λίμνες Ρειτοί που στην αρχαιότητα ήταν αφιερωμένες η μια στη Δήμητρα, η άλλη στην Περσεφόνη. Μόνο οι ιερείς του ναού της Ελευσίνας είχαν το δικαίωμα να ψαρεύουν στις λίμνες αυτές, που το νερό τους εθεωρείτο απαραίτητο για τις τελετές μύησης. Σήμερα είναι λασπώδη έλη, όπου τα βούρλα και οι καλαμιές αναπτύσσονται με όλη την άνεση»<sup>5</sup>

Σύμφωνα με τον Νικόλα Φαράκλα, καθηγητή αρχαιολογίας που επιμελείται το βιβλίο του Τ.Η Du Moncel, «Ρειτοί ονομάζονταν αρχικά δύο ρέματα που οδηγούσαν στη θάλασσα το αλμυρό νερό που αναβλύζει εκεί. Αλλά, με φράγματα προς τη μεριά της θάλασσας, σχηματίστηκαν δύο μικρές λίμνες που λέγονται επίσης Ρειτοί, και, τότε, φαίνεται ότι η οδός πέρασε ανάμεσα σ’ αυτές και τη θάλασσα.

Η μια από τις δύο είναι η σημερινή λίμνη Κουμουνδούρου. Τα νερά της άλλης διοχετεύονται στη θάλασσα αλλά μέρος τους δημιουργεί βάλτο ανάμεσα από τη λίμνη Κουμουνδούρου και τα διυλιστήρια».<sup>6</sup>



Σχέδιο Ιωάννη Τραυλού της πορείας μέσω της Ιεράς οδού, δυτικότερα του ιερού της Αφροδίτης



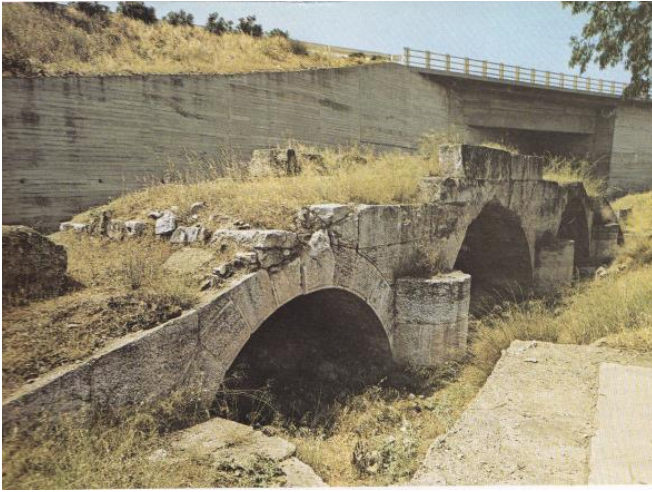
Το τμήμα της αρχαίας Ιεράς οδού από το γεφύρι μέχρι το ιερό



*Η πορεία από την Αθήνα στην Ελευσίνα περνούσε από το ιερό του Απόλλωνα στο Λαφνί, όπου τον καιρό του Πausanias λατρεύονταν η Αθηνά και οι ελευσινιακές θεές Δήμητρα και Κόρη*



*Χάρτης της Δυτικής Αττικής, J.Dower, δεκαετία 1830  
Απεικονίζεται η πορεία δια μέσου της Ιεράς οδού από τον Κεραμεικό έως την Ελευσίνα*



*Η τετράτοξη ρωμαϊκή γέφυρα στον ελευσινιακό Κηφισό (2<sup>ος</sup> αι. μ.Χ.)*



*Λίμνη Κουμουνδούρου σήμερα*

## Παραπομπές

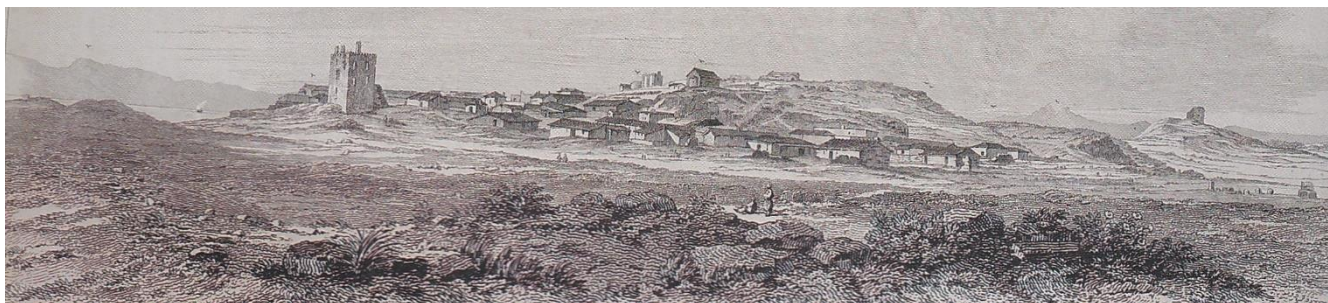
1. Η Δήμητρα, (Δημήτηρ=γη μήτηρ) θεά της γεωργίας, ήταν πανάρχαια χθόνια θεότητα της γονιμότητας, προστάτιδα κυρίως των δημητριακών (προέρχεται από το Δήμητρα) καρπών. Οι Έλληνες χωρικοί θεωρούσαν ότι τους προστατεύει σε όλα τα στάδια της εργασίας τους. Σύμφωνα με το Ησίοδο ήταν κόρη του Κρόνου και της Ρέας και αδελφή του Δία, του Ποσειδώνα, του Πλούτωνα, της Ήρας και της Εστίας. (Κακριδής Ι. (γενική εποπτεία), Δωδεκάθεο, Η Δήμητρα στο Ελληνική μυθολογία, Εκδοτική Αθηνών, τόμος 2, σ. 130)
2. Πλούτωνας = ο θεός που χάριζε πλούτο στους ανθρώπους από τα βάθη της γης
3. Πausanίου Ελλάδος Περιήγησις, ΑΤΤΙΚΑ, Παπαχατζή Δ. Νικ. : μετάφραση και σημειώσεις ιστορικές, αρχαιολογικές, μυθολογικές
4. ό.π, σελ. 472
5. Du Moncel, Théodore. Οδοιπορικό του 1843 από την Αθήνα στο Ναύπλιο, Αθήνα, Ολκός – Αριάδνη, 1984.
6. ό.π,

## 2. ΝΕΩΤΕΡΟΙ ΧΡΟΝΟΙ

Στα 1821 ξεσπά ο απελευθερωτικός αγώνας των Ελλήνων κατά του Οθωμανικού ζυγού. «Οι χωρικοί της Λεψίνας μαζί με τους Κουντουριώτες και όλους τους Δερβενοχωρίτες, λαμβάνουν ενεργό μέρος στον αγώνα και προμηθεύουν με νέφτι και ρετσίνη τα Υδραϊκά πυρπολικά. Στα 1826, η εγκατάσταση ενός στρατοπέδου των Ελλήνων κοντά στον λόφο των αρχαιοτήτων, καθιστά την Ελευσίνα το προπύργιο του αγώνα κατά των Τούρκων στην Στερεά Ελλάδα και παρεμποδίζει τη δράση του Κιουταχί. Τη διοίκηση του στρατοπέδου έχει ο Γεώργιος Καραϊσκάκης, που στηρίζεται στην ολόψυχη συμβολή των ντόπιων αγωνιστών»<sup>1</sup>.



Σύμφωνα με την περιγραφή του περιηγητή Theodore Achille Louis, Vicompte du Moncel (1821-1884)<sup>2</sup>, κατά το ταξίδι του στην Ελλάδα το 1843, ο οικισμός της Ελευσίνας ήταν φτωχικός και τα σπίτια άθλιες καλύβες, οι περισσότερες ισόγειες και κτισμένες με χώμα. Η Ελευσίνα, όπως γράφει, δεν ήταν στην κυριολεξία πόλη. Ήταν ένας ιερός τόπος όπου ετελείτο στην αρχαιότητα η σημαντικότερη από τις λατρείες της Ελληνικής μυθολογίας, η λατρεία της Δήμητρας. Με τη λατρεία αυτή συνδέονταν τα Ελευσίνια Μυστήρια / τελετές μύησης φημισμένες σε όλη την Ελλάδα.

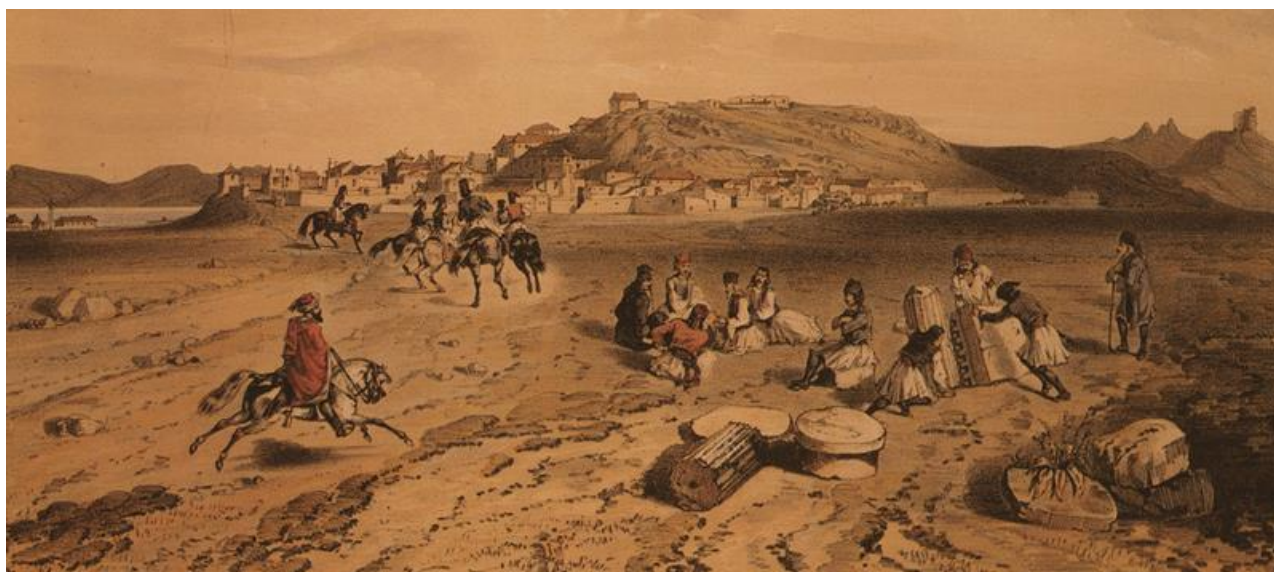


*Γενική άποψη της Ελευσίνας, σχέδιο William Gell, χάραξη G.Cooke, βιβλίο εταιρείας Dilettanti, 1817*

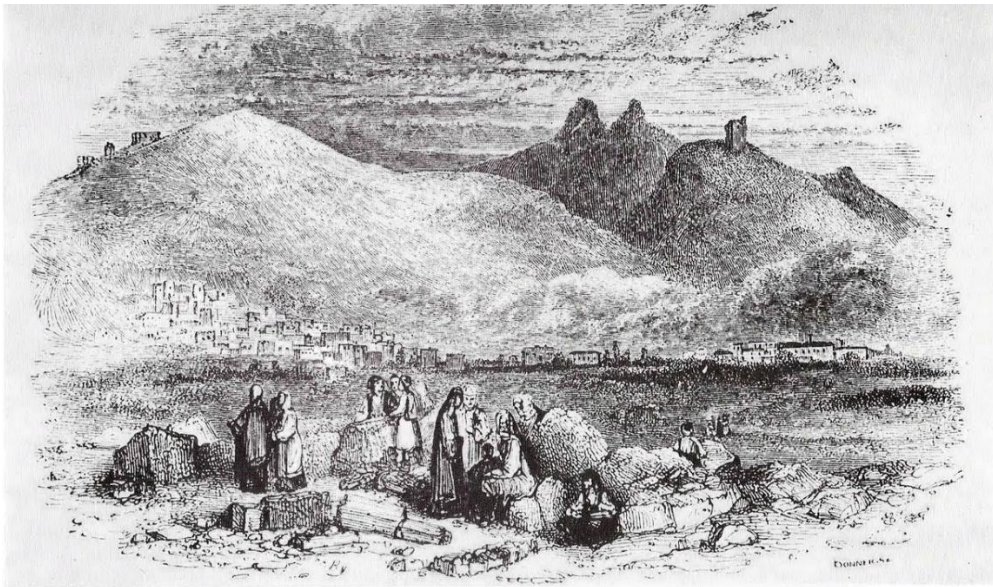


*Ο κόλπος της Ελευσίνας από το Δαφνί Edward Clarke, 1813*

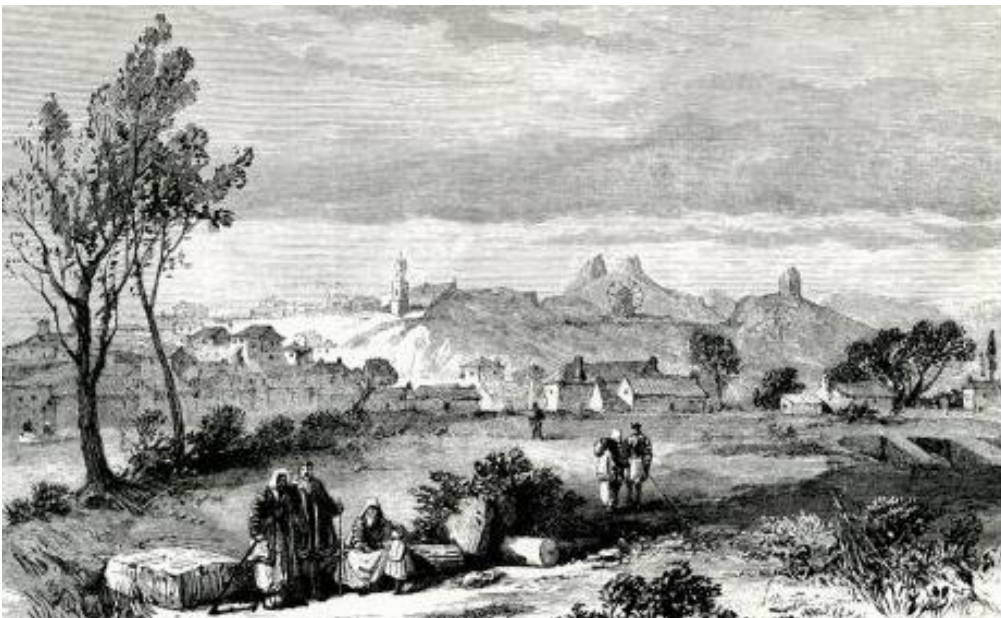
## **19<sup>ος</sup>, 20<sup>ος</sup> ΑΙΩΝΕΣ**



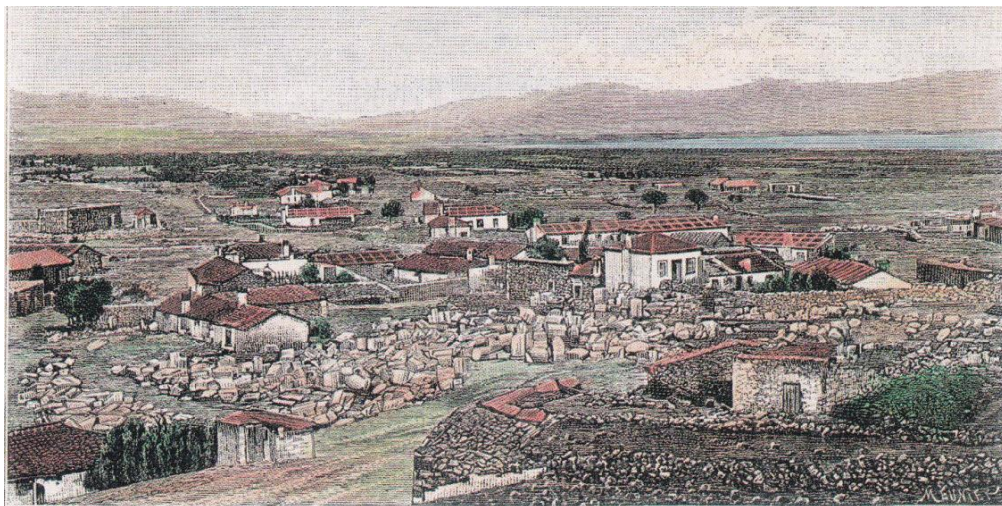
*Theodore Achille Louis, Vicompte du Moncel, 1843*



*Άποψη της Ελευσίνας στα πρώτα χρόνια του νέου Ελληνικού κράτους, Chr. Wordsworth, από το βιβλίο "Greece pictorial and historical", London 1855*

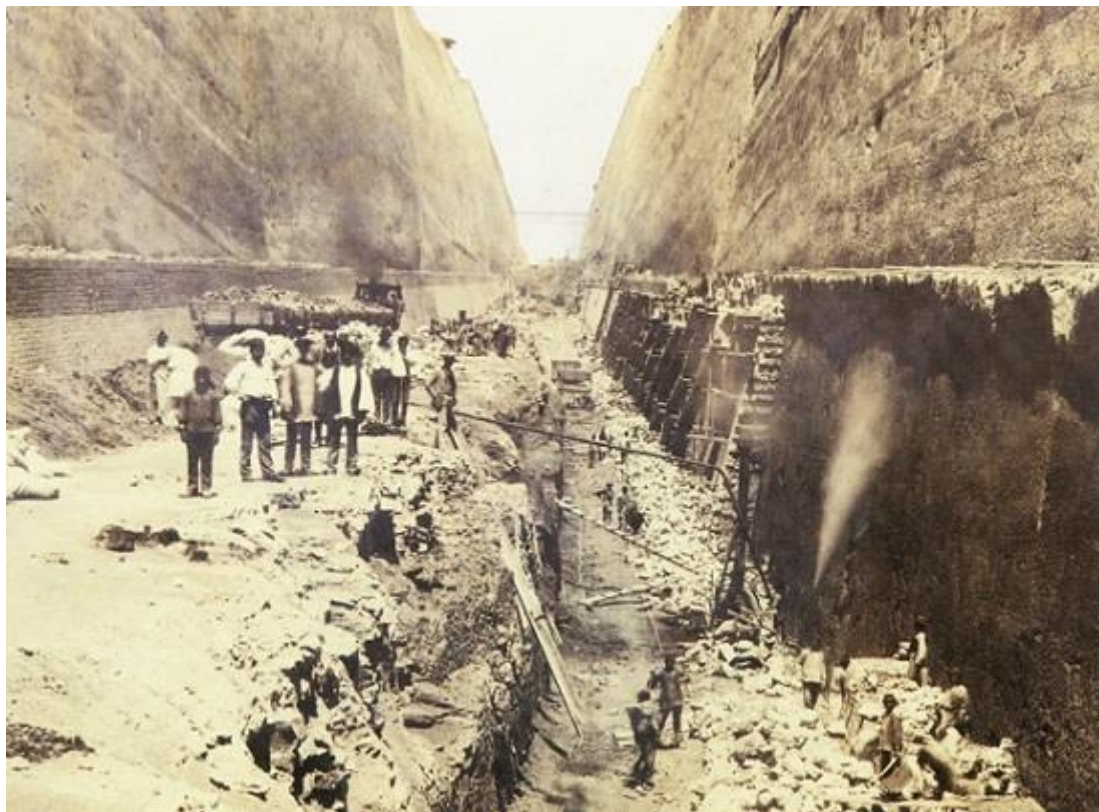


*Η Ελευσίνα τον 19ο αι.*



*Η Ελευσίνα και το ιερό, άποψη από το κέντρο του χωριού προς την παραλία  
Από το βιβλίο του Victor Duruy "Histoire de Grecs", Paris 1887*

Το 1827, με την απελευθέρωση από την Τουρκοκρατία, η Ελευσίνα ήταν μια μικρή πόλη των 250 κατοίκων καταγωγής. Τη δεκαετία 1850 αναπτύσσεται λόγω και της επικοινωνιακής της σύνδεσης με την ευρύτερη περιοχή, που βοήθησε η διάνοιξη του Ισθμού της Κορίνθου και η σιδηροδρομική γραμμή (1884). Έκτοτε αναπτύχθηκε ως βιομηχανική ζώνη με μεγάλες βιομηχανικές μονάδες.



Μετά τη Μικρασιατική καταστροφή, το 1922 στην Ελευσίνα εγκαταστάθηκαν πολλοί πρόσφυγες που συνέδραμαν στην οικονομική και πολιτισμική της πρόοδο.



*Γυναίκες πρόσφυγες*

*«Η πρόοδος της πόλης, όπως εξάλλου και ολόκληρης της Ελλάδας αναστέλλεται από την έκρηξη του Δευτέρου Παγκοσμίου Πολέμου. Πολλοί Ελευσίνιοι θυσιάζουν τη ζωή τους στον πόλεμο κατά των δυνάμεων του Άξονος, ενώ κατά τη διάρκεια της Κατοχής ο άμαχος πληθυσμός αποδεκατίζεται από τα*

δεινά του πολέμου, την ασιτία και τους βομβαρδισμούς. Η Ελευσίνα δοκιμάστηκε ιδιαίτερα από τους αεροπορικούς βομβαρδισμούς λόγω της ύπαρξης του στρατιωτικού της αεροδρομίου, η λειτουργία του οποίου είχε αρχίσει στα 1938. Όμως στα βουνά γύρω από την πόλη και κυρίως στην περιοχή των Δερβενοχωρίων οργανώνεται και ξεσπά ο ένοπλος αγώνας κατά των κατακτητών, που τροφοδοτείται και ενισχύεται από την αντιστασιακή οργάνωση της Ελευσίνας. Οι Γερμανοί κατακτητές αντιδρούν με επανειλημμένα “μπλόκα”, από τα οποία το αγριότερο ήταν το “μπλόκο” της 29<sup>ης</sup> Απριλίου 1943»<sup>3</sup>. Η αύξηση του πληθυσμού συνεχίστηκε μετά τον Β΄ Παγκόσμιο Πόλεμο με την εσωτερική μετανάστευση για εργασία στα εργοστάσια της περιοχής.



Συσσίτιο στην Κατοχή



Υποδοχή του ΕΛΑΣ στην Ελευσίνα

### Παραπομπές

1. Παπαγγελή Καλλιόπη, *Ελευσίνα. το χρονικό μιας πόλης*, Εύξεινη Πόλη Δήμος Ελευσίνας, σελ., 20
2. Theodore Achille Louis, Vicompte du Moncel, *Οδοιπορικό του 1843 (από την Αθήνα στο Ναύπλιο)*, μτφρ. και εισαγωγή Λούβρου Ειρήνη, αρχαιολογική επιμέλεια Φαράκλας Νικόλας, εκδόσεις Ολκός – Αριάδνη, 1984
3. Παπαγγελή Καλλιόπη, *Ελευσίνα. το χρονικό μιας πόλης*, Εύξεινη Πόλη Δήμος Ελευσίνας, σελ., 22

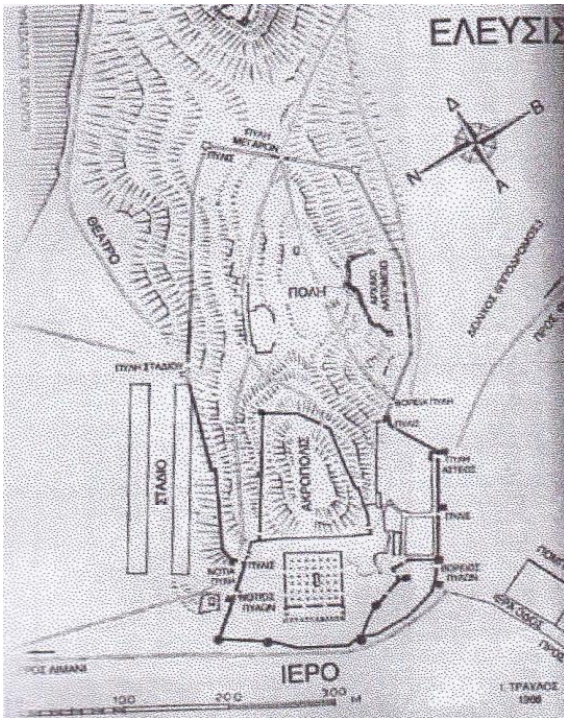
## ΠΕΡΙΓΡΑΦΗ ΤΟΥ ΧΩΡΟΥ ΤΕΛΕΣΗΣ ΤΩΝ ΕΛΕΥΣΙΝΙΩΝ ΜΥΣΤΗΡΙΩΝ

*Αεροφωτογραφία του αρχαιολογικού χώρου σήμερα*



*φωτό από το βιβλίο ΕΛΕΥΣΙΝΑ, Ο Αρχαιολογικός Χώρος και το Μουσείο, όμιλος Λάτση, Αθήνα, 2002*

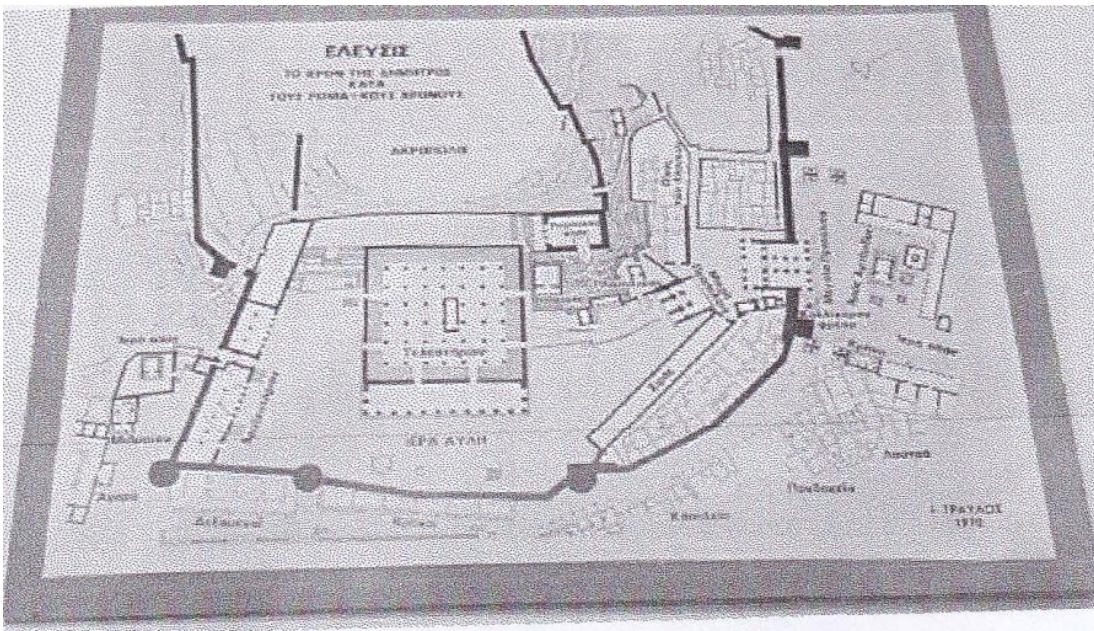
Ο αρχαιολογικός χώρος της Ελευσίνας περιλαμβάνει τον λόφο της Ακροπόλεως όπου αναπτύχθηκαν όλοι οι αρχαίοι οικισμοί, από την προϊστορική εποχή έως την ύστερη αρχαιότητα με κέντρο το ιερό της Δήμητρας- Τελεστήριο, όπου ετελούντο τα Ελευσίνια Μυστήρια, στην ανατολική πλευρά του λόφου.



Χάρτες Ι.Τραυλού

1.Απεικονίζεται το τείχος της αρχαίας πόλης και ο οχυρωματικός περίβολος της Ακρόπολης

2.Απεικονίζεται το σύνολο του αρχαιολογικού χώρου κατά τη Ρωμαϊκή εποχή



Η είσοδος στον Ιερό Χώρο της Ελευσίνας γινόταν, όπως και σήμερα, από μία πλακόστρωτη πλατεία στην οποία συγκεντρώνονταν το πλήθος των μυστών, οι οποίοι έφθαναν απ' την Αθήνα.

Στο χώρο σώζονται το κρηπίδωμα Ρωμαϊκού ναού που, σύμφωνα με τον Πausανία, ήταν αφιερωμένος στον Ποσειδώνα και την Άρτεμη, τα λείψανα δύο βωμών για τις θεότητες αυτές καθώς και βοηθητικά κτίσματα.

Ναός Προπυλαίας Αρτέμιδος και Πατρός Ποσειδώνος

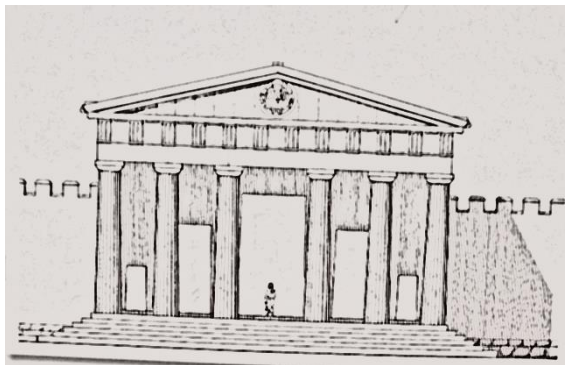
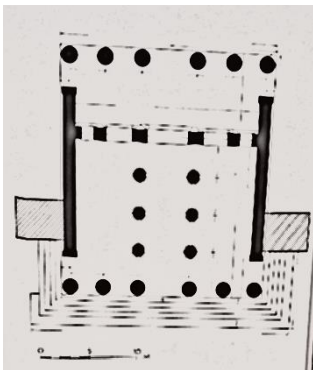


Ο χώρος του ναού μετά την ανασκαφή

Κοντά στη Β.Δ γωνία του ναού σώζεται η **Εσχάρα**, ένας υπόγειος ορθογώνιος βωμός, καλυπτόμενος με μεταλλική εσχάρα πάνω στην οποία καίγονταν τα σφάγια των θυσιών.



Η είσοδος στον ιερό χώρο γινόταν από τα **Μεγάλα Προπύλαια**, που απαρτίζονταν από δύο στοές, μια προς την πλευρά της αυλής και μια προς τον χώρο του ιερού (2<sup>ος</sup> αι. μ.Χ.).

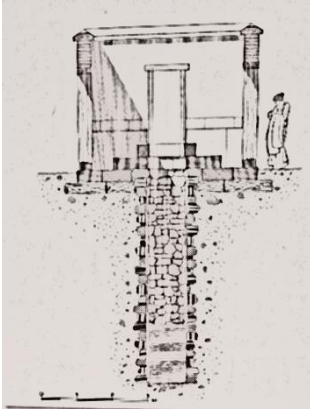


Κάτοψη Μεγάλων Προπυλαίων και Αναπαράσταση



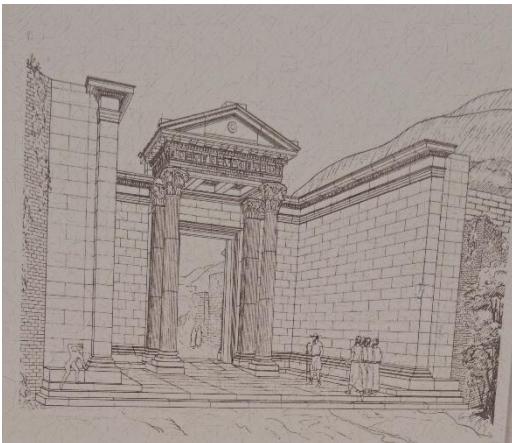
Η σημερινή εικόνα των Μεγάλων Προπυλαίων

Ανατολικά των Μεγάλων Προπυλαίων βρίσκεται το **Καλλίχορον φρέαρ**, αρχαίο πηγάδι του ομηρικού ύμνου προς τη Δήμητρα.



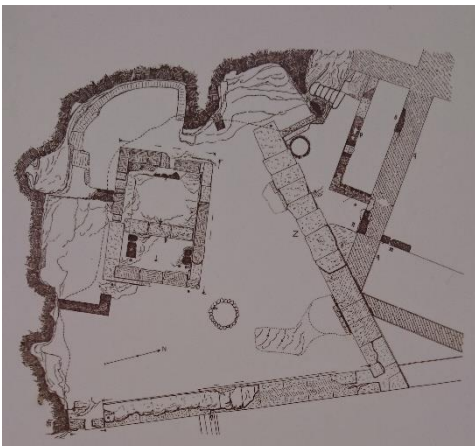
«Η αυλή νοτιότερα των Μεγάλων Προπυλαίων οδηγεί στα Μικρά Προπύλαια (1<sup>ος</sup> αι. μ.Χ.), ένα πρότυλο ιωνικού ρυθμού που εισάγει στον κυρίως χώρο του ιερού. Στα δυτικά των Μεγάλων Προπυλαίων έχουν ανασκαφεί αποθήκη σιτηρών (6<sup>ος</sup> αι π.Χ.), το ρωμαϊκό πρυτανείο και η ιερή κατοικία των Κηρύκων (2<sup>ος</sup> μ.Χ.)»<sup>1</sup>.

Η είσοδος στον κυρίως χώρο των Ελευσίνιων Μυστηρίων γινόταν στην αρχαιότητα από τα Μικρά Προπύλαια



*Αναπαράσταση και σημερινή μορφή των Μικρών Προπυλαίων*

Προχωρώντας νοτιοδυτικά συναντάμε το **Πλουτώνειο**, ένα σπήλαιο με μικρό ναό αφιερωμένο στον Πλούτωνα, θεό του Κάτω Κόσμου, που ορίζεται από τον εξωτερικό χώρο με μία τριγωνική αυλή. Στη συνέχεια συναντάμε την **Εξέδρα**, βαθμίδες χαραγμένες στον βράχο για την παρακολούθηση των τελετών από τους Μύστες.



*Κάτοψη και σημερινή μορφή του Πλουτωνείου*



*Προσφορές στην Περσεφόνη στο Πλουτώνειο*



*Εξέδρα*

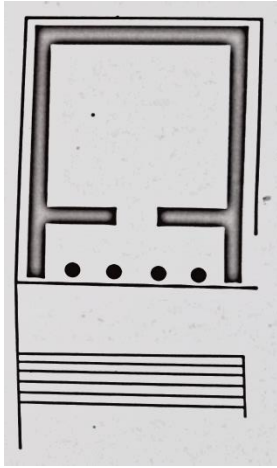
«Στα Ν.Δ της Εξέδρας, στα δεξιά της πομπικής οδού, χτίστηκε στη ρωμαϊκή περίοδο ένας ναός “εν παραστάσει”, με τέσσερις δωρικούς κίονες στην πρόσοψη.....η πλαστική σύνθεση που διακοσμούσε το αέτωμα της πρόσοψης του ναού αποτελούσε αντίγραφο σε σμίκρυνση και σε αναλογία περίπου 1:3 των γλυπτών του δυτικού αετώματος του Παρθενώνα»<sup>2</sup>.



*Η πομπική οδός και η Αγέλαστος Πέτρα*

Στα ΝΔ της εξέδρας, στα δεξιά πάντα της πομπικής οδού, χτίστηκε στη ρωμαϊκή περίοδο ένας ναός «εν παραστάσει», με τέσσερις δωρικούς κίονες στην πρόσοψη. Από το ίδιο το κτίσμα, που πρέπει μάλιστα να ενταχθεί στην οικοδομική δραστηριότητα της εποχής των Αντωνίνων, ελάχιστα λείψανα σώζονται. Όμως έχει ιδιαίτερη σημασία για την ιστορία της τέχνης, διότι η πλαστική σύνθεση που διακοσμούσε το αέτωμα της πρόσοψης του ναού αποτελούσε αντίγραφο σε σμίκρυνση, και σε αναλογία περίπου ένα προς τρία (1:3), των γλυπτών του δυτικού αετώματος του Παρθενώνα. Επομένως, για γλυπτά που έχουν οριστικά απολεσθεί λόγω των καταστροφών που υπέστη ο ναός της Παλλάδος, μας δίνεται η δυνατότητα να σχηματίσουμε μια γενική εικόνα από τα ελευσίνια αντίγραφα τους.

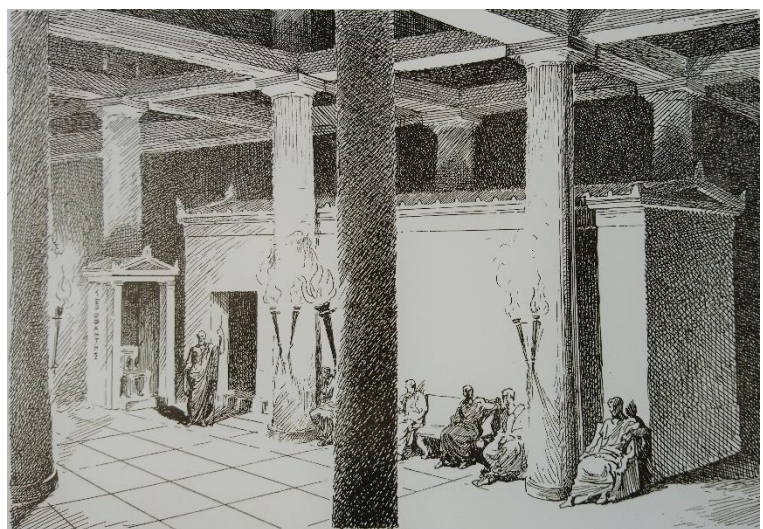
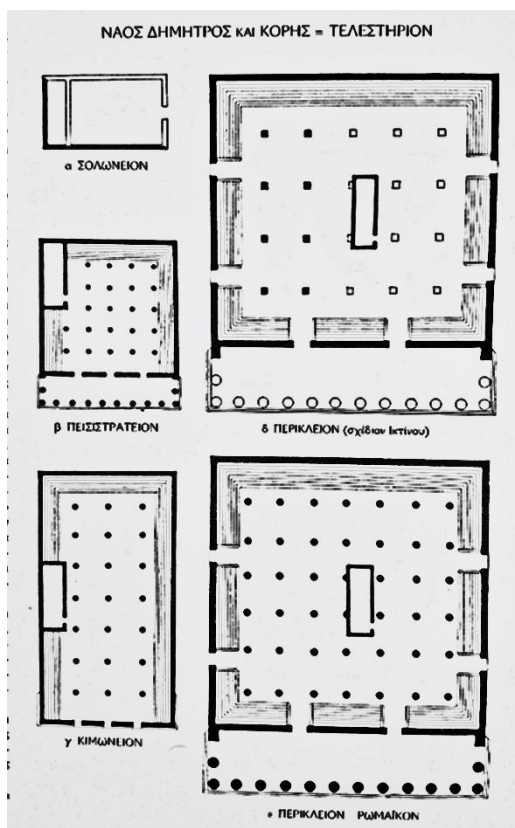
Ο ρωμαϊκός ναός απ' όπου προέρχονται τα γλυπτά αποκαλείται συμβατικά «Ναός Ε» και πιθανότατα ήταν αφιερωμένος σε κάποια αυτοκράτειρα, ως ένδειξη κολακείας στους κυρίαρχους της εποχής



“Ναός E”

Στη συνέχεια η πομπική οδός οδηγεί στο Τελεστήριο.

«Το **Τελεστήριο**, ήταν το σημαντικότερο κτίριο του Ιερού, ναός αφιερωμένος στη Δήμητρα και χώρος τέλεσης των Μυστηρίων. Τα αρχιτεκτονικά λείψανα ανήκουν κυρίως στον ναό των κλασικών χρόνων. Πρόκειται για μια υπόστυλη αίθουσα, σχεδόν τετράγωνη, πλευράς 51,50μ. περίπου. Είχε δύο εισόδους σε κάθε πλευρά εκτός από τη δυτική, όπου το τοίχωμα του κτιρίου αποτελούσε ο λαξευμένος βράχος. Εσωτερικά, κατά μήκος των 4 πλευρών της αίθουσας, είχαν διαμορφωθεί 8 σειρές εδωλίων, απ’ όπου οι Μύστες παρακολουθούσαν τις τελετές. Τη στέγη αυτού του τεράστιων διαστάσεων σηκού στήριζαν 42 κίονες διατεταγμένοι σε 6 σειρές των. Πάνω σε αυτούς στηριζόταν μια δεύτερη σειρά από ισάριθμους ελαφρότερους κίονες, που έφταναν μέχρι το ύψος της οροφής και την υποβάσταζαν. Στο κέντρο της στέγης υπήρχε ένα είδος υπερυψωμένου φεγγίτη το “οπαίων”, έμπαινε το φως στο εσωτερικό του ναού. Στο μέσον περίπου της αίθουσας ήταν χτισμένος ένας ορθογώνιος θάλαμος μικρών διαστάσεων, που ονομαζόταν “Ανάκτορον” με λειτουργία παρόμοια αυτής που έχει ο χώρος του Ιερού Βήματος, τα “Άγια των Αγίων” (Sacra sacrorum) στις χριστιανικές εκκλησίες. Μέσα στο Ανάκτορον φυλάσσονταν τα μυστικά αντικείμενα της λατρείας και η είσοδος επιτρεπτή μόνο στον ιεροφάντη, ο οποίος την νύχτα των Μυστηρίων έπαιρνε και φανέρωνε στους μύστες, “έφαινε” τα Ιερά»<sup>3</sup>.



Σχέδια κατόψεων από τις διαδοχικές φάσεις του Τελεστηρίου, τα οποία εκπόνησε ο Ιωάννης Τραυλός.



*Σημερινές όψεις των βαθμίδων του Τελεστηρίου*

### **Παραπομπές**

1. Παπαγγελή Καλλιόπη, *Ελευσίνα, Ο Αρχαιολογικός Χώρος και το Μουσείο*, όμιλος Λάτση, 2002
2. Τριάντη Ισμήνη, *Το μουσείο Ακροπόλεως*, όμιλος Λάτση, Αθήνα, 1998
3. Παπαγγελή Καλλιόπη, *Ελευσίνα, Ο Αρχαιολογικός Χώρος και το Μουσείο*, όμιλος Λάτση, 2002

### **ΑΡΧΑΙΟΛΟΓΙΚΟ ΜΟΥΣΕΙΟ**

Το Αρχαιολογικό Μουσείο στεγάζεται στον αρχαιολογικό χώρο της Ελευσίνας και είναι ένα από τα πρώτα μουσεία του ελληνικού κράτους. Κατασκευάστηκε το 1890, σε σχέδια του Γερμανού αρχιτέκτονα Καβεράου, για να στεγάσει ευρήματα των ανασκαφών και έπειτα από δύο χρόνια (1892) επεκτάθηκε σε σχέδια του Έλληνα αρχιτέκτονα Ι. Μούση.

Το κτήριο, κεραμοσκεπές ισόγειο, διέθετε αρχικά πέντε αίθουσες. Γύρω στα 1930 προστέθηκε μια νέα αίθουσα για να συμπεριλάβει αγγεία και μικροευρήματα από το Ιερό και τα νεκροταφεία (ανασκαφή Κ. Κουρουνιώτη). Το 1960 το Μουσείο εμπλουτίστηκε με νέα ευρήματα.



*Η αρχαία Ελευσίνα, 1953  
Φωτογραφία του Henri  
Cartier-Bresson: Ελευσίνα*



*Η αυλή του Μουσείου*



*Ψηφισματικό ανάγλυφο για τη γεφύρωση των Ρειτών, με τις προστάτιδες θεές των Αθηνών και Ελευσίνας, 421 π.Χ.*



*Αντίγραφο αναθηματικού ανάγλυφου με τη Δήμητρα, την Κόρη και τον Τριπτόλεμο*



*Καρνάτις από τη στέγη των μικρών Προπλαίων*



*Μαρμάρινη σαρκοφάγος με ανάγλυφη παράσταση*



Αναθηματικό ανάγλυφο  
Δήμητρα και Κόρη με δάδες αρχές 5<sup>ο</sup> αι. π.Χ.



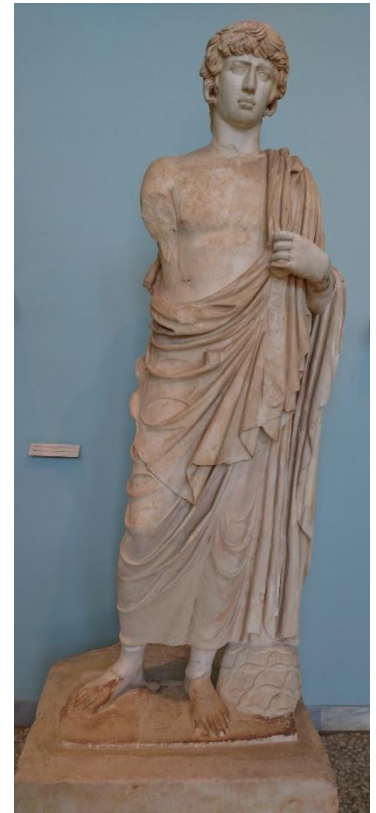
Ανάγλυφο Περσεφόνης  
που εξαγνίζει νεαρό μύστη, 4<sup>ο</sup> αι. π.Χ.



“Φεύγουσα Κόρη”, 490-480 π.Χ.  
Αέτωμα της Ιεράς Οικίας



Άγαλμα θεάς Δήμητρας  
περί το 420 π.Χ.



Άγαλμα Αντίνοου  
2<sup>ο</sup> αι. μ.Χ.



Μελανόμορφος αμφορέας, αφιέρωμα στο Ιερό,  
580-570 π.Χ.



Πρωτοαττικός αμφορέας, 650 π.Χ

Μελανόμορφος αμφορέας, αφιέρωμα στο Ιερό, 580-570 π.Χ.

Αμφιπρόσωπο  
πλαστικό αγγείο

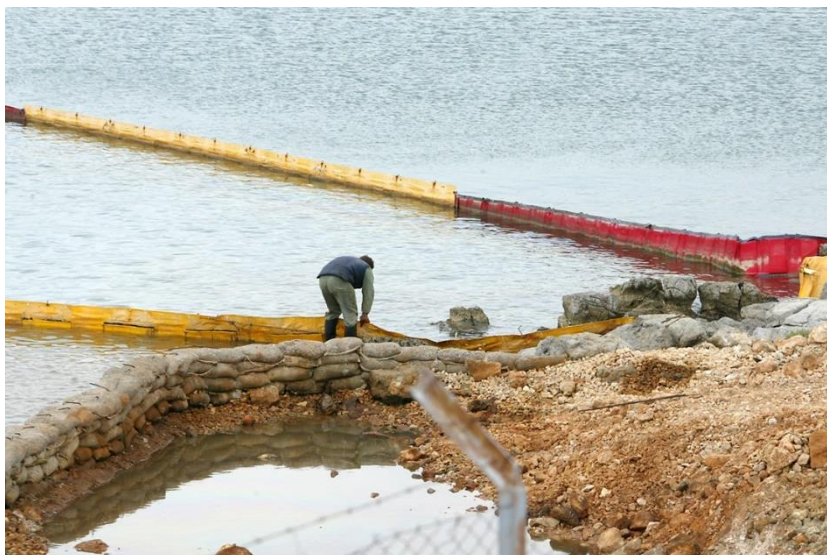


Λαιμός μελανόμορφης λουτροφόρου, 6<sup>ος</sup> αι. π.Χ.



Κτερίσματα τάφου Γεωμετρικής περιόδου

## ΤΑ ΕΡΓΟΣΤΑΣΙΑ ΤΗΣ ΕΛΕΥΣΙΝΑΣ



Η Ελευσίνα αποτέλεσε από τις αρχές του αι. μια σημαντική βιομηχανική περιοχή που αποτυπώνεται στην άνθηση ιστορικών εργοστασιακών μονάδων, την παρακμή ορισμένων και την εγκατάσταση νέων.

Από την άποψη της εργασίας ένα πολύ μεγάλο μέρος του πληθυσμού, άνδρες και γυναίκες, δούλευαν στα εργοστάσια.

Σήμερα υπάρχουν πολύ περισσότερες δυνατότητες απασχόλησης. Με τη βοήθεια της έκδοσης του Δήμου “Βιομηχανικές Αναμνήσεις”<sup>1</sup>, 2006, που περιλαμβάνει αφηγήσεις – μαρτυρίες εργαζομένων στα

εργοστάσια, θα γίνει η προσέγγιση της βιομηχανικής Ελευσίνας.

### Βιομηχανίες παραγωγής ρητινικών προϊόντων

Στην Ελευσίνα υπήρχαν τα εργοστάσια: Παύλου, Νέζη, Βίκτωρα, Κανάκη. Παρήγαγαν το νέφτι που διέθεταν στο εσωτερικό και το κολοφώνιο το οποίο μεταφερόταν σε ξύλινα ή σιδερένια βαρέλια και στο εξωτερικό. Για την κατασκευή τους χρειαζόνταν ανάλογες μονάδες παραγωγής. Προϋπόθεση της βιομηχανικής παραγωγής προϊόντων ρητίνης ήταν η συλλογή της πρώτης ύλης που τα εργοστάσια προμηθεύονταν από τα δάση της Ελλάδας με την εργασία ρητινοσυλλεκτών, οι οποίοι μετέβαιναν επί τόπου, συχνά οικογενειακώς, για 6-7 μήνες τον χρόνο.

Μέχρι το 1980 οι βιομηχανίες ρητινικών προϊόντων ήταν κερδοφόρες, σταδιακά όμως βγήκαν υποκατάστατα σε πολλά προϊόντα και ταυτόχρονα μεγάλες πυρκαγιές κατέστρεψαν τα δάση και την πρώτη ύλη της ρητίνης. Έτσι το 2006 είχαν μείνει μόνο τρία εργοστάσια πανελλαδικά.

Τη διαδρομή αυτή της παραγωγής φώτισαν οι μαρτυρίες του Παναγιώτη Κριεκούκη. Εργάστηκε από το 1954 μέχρι το 1984-5 στη **ΒΙΟΜΗΧΑΝΙΑ ΠΑΥΛΟΥ** που, όπως φαίνεται, είχε τις καλύτερες εργασιακές σχέσεις και ήταν η πιο σύγχρονη.



*Η σωζόμενη καμινάδα της βιομηχανίας ρητίνης Παύλου*

### ΑΝΩΝΥΜΟΣ ΒΙΟΜΗΧΑΝΙΑ ΕΤΟΙΜΩΝ ΡΗΤΙΝΙΚΩΝ ΠΡΟΙΟΝΤΩΝ Γ.Μ.ΝΕΖΗ

Χρονολογία κατασκευής 1938, το 2006 λειτουργεί ως αποθήκη χάρτου

Οι μαρτυρίες του **Τζοάνου Τζαννή** από τη Χίο, που εργάστηκε στο εργοστάσιο Νέζη, όταν μια οικογενειακή τραγωδία τους έφερε στην Ελευσίνα, αναπαριστούν την πραγματικότητα στο συγκεκριμένο εργοστασιακό χώρο όπου έπιασε δουλειά ως θερμαστής το 1947 και συνέχισε για 31 χρόνια. Οι εργαζόμενοι/ες ήταν 40-45 άτομα αλλά με την αυτοματοποίηση έμειναν 10. Εκτός από μισθό και υπερωρίες έπαιρναν μπότες και φόρμες. Πλην όμως η δουλειά ήταν πολύ σκληρή, αντιμετώπιζαν προβλήματα υγείας και δεν υπήρχε γιατρός.



## Α.Ε. ΕΛΛΗΝΙΚΟΥ ΠΥΡΙΤΙΔΟΠΟΙΕΙΟΥ ΚΑΙ ΚΑΛΥΚΟΠΟΙΕΙΟΥ / ΠΥΡ- ΚΑΛ

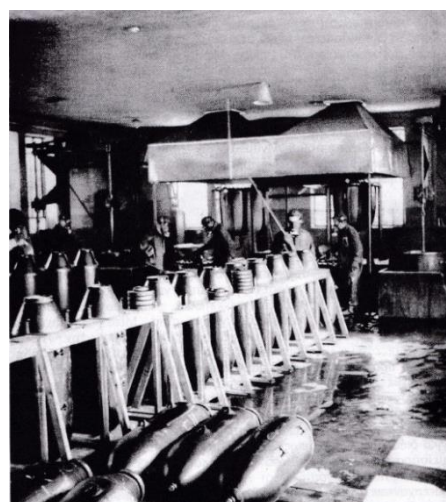
Πρόδρομος της ΠΥΡ-ΚΑΛ είναι το “Οβιδουργείο”, που ιδρύθηκε από τον Μποδοσάκη και έκλεισε από τους Γερμανούς. Το 1967 επαναλειτουργεί ως εργοστάσιο πυρομαχικών με το όνομα ΠΥΡ-ΚΑΛ που ενσωματώθηκε με την ΕΒΟ στα “Ελληνικά Αμυντικά Συστήματα”.

Από το 1982 η ΠΥΡ-ΚΑΛ είναι κρατική εταιρεία και υποστηρίζει το Υπουργείο Εθνικής Άμυνας ως αποκλειστικός προμηθευτής των Ελληνικών Ενόπλων Δυνάμεων. Το 2006 η εταιρεία έχει 3 εργοστάσια συνολικής επιφάνειας 1 εκατομμυρίου τ.μ. και απασχολεί 1300 εργαζόμενους.

Η έκταση 498,3 στρεμμάτων στην Ελευσίνα αγοράστηκε από τον πρώτο ιδιοκτήτη της ΠΥΡ-ΚΑΛ Μποδοσάκη. Το 1937 άρχισαν να κατασκευάζονται τα πρώτα κτίρια στα οποία μεταφέρθηκαν συνεργεία από το Πυριδοποιείο Καλυκοποιείο Υμηττού και Αιγάλεω, που το 1965 σταμάτησε τη λειτουργία του. Οι παραγωγικές δραστηριότητες γίνονται σε δύο εργοστάσια, το Πυροτεχνουργείο και το Γομωτήριο.



Γενικό τοπογραφικό



Εσωτερικός χώρος



Είσοδος



Αποθήκες ανενεργού υλικού



Εσωτερικός χώρος



Μπαρουνταδικο

Η **Βογιατζή Ευαγγελία** εργάστηκε στην ΠΥΡ-ΚΑΛ από το 1977 μέχρι το 1977. Διατηρεί ευχάριστες αναμνήσεις από την εργασία της και κυρίως από την παρέα 5 φιλενάδων στην οποία συμμετείχε. Έφτιαχναν μπούστερ - ένα είδος ρολογιού και ρότερ, που συναρμολογούμενα δημιουργούσαν ένα μηχανισμό. Στην περίοδο της εργασίας της θυμάται ένα τραυματισμό εργάτη και απεργίες για εργασιακές διεκδικήσεις.

Ο **Ευστρατιάδης Γεώργιος** εργάστηκε, τελειώνοντας το Γυμνάσιο, στην ΠΥΡ-ΚΑΛ. Σύμφωνα με τη μαρτυρία του, για να προσληφθεί τότε στο εργοστάσιο έπρεπε να έχει καλά “κοινωνικά φρονήματα” και έγκριση από την Ασφάλεια. Δεν υπήρχε εκπαίδευση στην εργασία. Οι εργάτες μάθαιναν τη δουλειά εμπειρικά. Αργότερα, μετά από πολλά ατυχήματα, έγιναν κάποια σεμινάρια.

Το εργοστάσιο δεν λειτουργούσε συνεχώς. Η δουλειά, όπως λέει, ήταν ζόρική και πολύ επικίνδυνη. Δούλεψε στην ΠΥΡΚΑΛ όταν ιδιοκτήτης ήταν ο Μποδοσάκης και δεν υπήρχε συνδικαλισμός. Αυξήσεις δίδονταν όταν ήθελε η εργοδοσία. Οι εργαζόμενοι έπαιρναν μόνο ένα μπουκάλι γάλα επειδή, λόγω ανθυγιεινής εργασίας, το προέβλεπε ο νόμος. Θυμάται ότι έγιναν πολλά εργατικά ατυχήματα, 4-5 θανατηφόρα.



Η **Κώτσου-Τατάκη Αγγέλα** ήταν 15 χρόνων στις 28 Οκτωβρίου 1940, όταν κηρύχθηκε ο πόλεμος.

Εργαζόταν ως μοδίστρα.

Προσλήφθηκε στο Οβιδουργείο όπου γάζωναν μεταξωτά σακουλάκια και τα γέμιζαν μπαρούτι. Με την κατοχή το ωράριο έγινε 12ωρο. Φαγητό έπαιρναν από το σπίτι. Στην αντίληψη της έπεσε ένα εργατικό ατύχημα

Η **Ευαγγελία Τζανακάκη** έκανε διάφορες δουλειές για να βοηθήσει τους γονείς της οι οποίοι δούλευαν στην ΠΥΡ-ΚΑΛ, όπου προσλήφθηκε και η ίδια. Τότε υπήρχε έλεγχος κοινωνικών φρονημάτων. Μας έκαναν κάποια σχετικά με την εργασία μαθήματα. Γινόντουσαν τότε εκρήξεις και εργατικά ατυχήματα με βαρείς τραυματισμούς και θανατηφόρα. Το Σωματείο ήταν αρχικά μικρό, μετά τους τραυματισμούς μαζικοποιήθηκε και κέρδισε ορισμένες βελτιώσεις για τα 1000 άτομα που δούλευαν.



## ΕΛΑΙΟΥΡΓΕΙΟ – ΣΑΠΩΝΟΠΟΙΕΙΟ Α.Β.Ε. “ΧΑΡΙΛΑΟΣ ΚΑΙ ΚΑΝΕΛΛΟΠΟΥΛΟΣ”



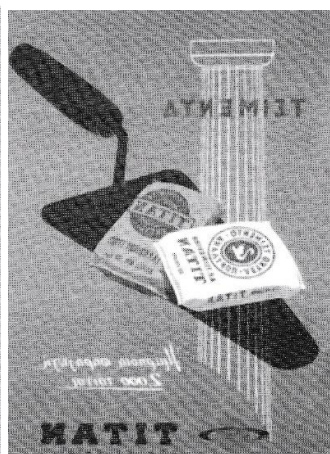
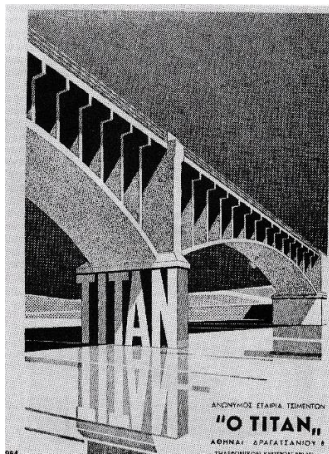
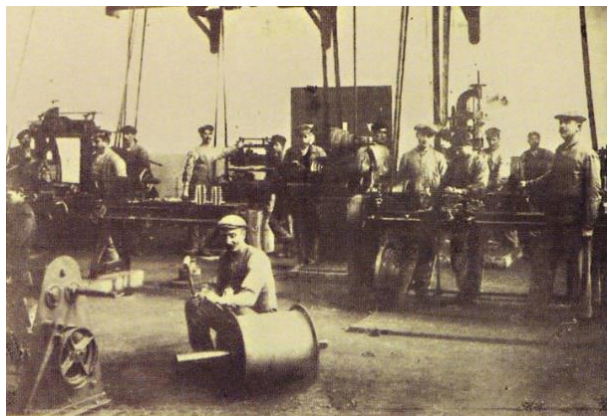
Το 1875 οι αδελφοί Λύσανδρος και Εμμανουήλ Χαρίλαος από την Ρουμανία ιδρύουν το πρώτο εργοστάσιο στην Ελευσίνα. Το 1855 ο Επαμεινώνδας Χαρίλαος, έχοντας σπουδάσει χημεία στο εξωτερικό, συνεταιρίζεται με τον χημικό Ν. Κανελλόπουλο και αναλαμβάνει τη διεύθυνση του εργοστασίου.

Το εργοστάσιο κατασκευάστηκε το 1872 στο δυτικό τμήμα της ακτής, δίπλα στις αρχαιότητες, θέση για την οποία υπήρξαν αντιδράσεις. Ως πηγή ενέργειας χρησιμοποιούσε τον ατμό και ως πρώτες ύλες πυρήνες ελαιοκάρπου και άλλες. Το προϊόν μεταφερόταν πολύ εύκολα με πλοία ως την Πάτρα, τη Σύρο και τον Πειραιά. Η παραγωγή έφτανε τις 600.000 τόνους, από τους οποίους οι 175.000 εξάγονταν σε χώρες της Μεσογείου – “ο Σάπων Ελευσίνος” τα χρόνια εκείνα συναγωνιζόταν τον γαλλικό. Το εργοστάσιο όταν πρωτολειτούργησε είχε 20 εργάτες. Στα 1900 έφτασε να απασχολεί 90 – από τους οποίους 10 γυναίκες- και το 1928 περί τους 250. Μεταπολεμικά ήταν το μεγαλύτερο των Βαλκανίων. Καταλάμβανε χώρο 19.822τ.μ. και τα προϊόντα που παρήγαγε ήταν πυρηνέλαια, σάπωνες, γλυκερίνη, λινέλαιο, βαμβακέλαια, λινάλευρα κ.α. Η λειτουργία του σταμάτησε το 1960.<sup>2</sup>



Ο **Γκιώνης Σταμάτιος** που γεννήθηκε το 1935 εργάστηκε στο σαπωνοποιείο στο τμήμα απόσταξης λαδιού, το οποίο εξαγόταν στην Αμερική και αλλού. Αναφέρεται στο σωματείο που τους προστάτευε, το εργατικό κέντρο και τις απεργίες. Όπως διηγείται. Το ίδιο το αφεντικό ονόματι Παπαδημητρίου έβαλε φωτιά στο εργοστάσιο, δήλωσε πτώχευση και πέταξε τους εργαζόμενους έξω. Από τότε δεν ξαναδούλεψε γιατί είχε πάθει ατύχημα.

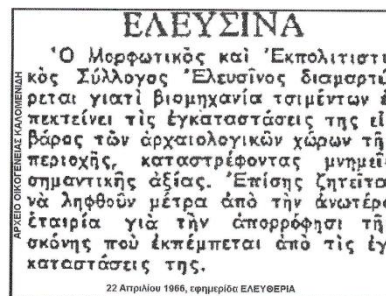
## ΤΣΙΜΕΝΤΑ ΤΙΤΑΝ



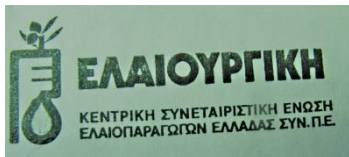
Το πρώτο ελληνικό εργοστάσιο ΤΙΤΑΝ ιδρύθηκε το 1902 με ετήσια παραγωγή 18.000 τόνους. Το 1911 παίρνει την επίσημη ονομασία Ανώνυμη Εταιρεία Τσιμέντου “Ο ΤΙΤΑΝ”. Το 1933 προβαίνει στις πρώτες εξαγωγές τσιμέντου, με προορισμό τη Βραζιλία. Κατά τη διάρκεια του Β΄ Παγκοσμίου Πολέμου οι εξαγωγές της εταιρείας αναστέλλονται σχεδόν εξ’ ολοκλήρου. Κατά τη δεκαετία του 1950 η παραγωγή του εργοστασίου αυξάνεται κατακόρυφα για να καλύπτεται η συνεχής άνοδος των εξαγωγών. Το 1961 λειτουργεί το πρώτο ηλεκτροστατικό φίλτρο και θεμελιώνεται ο θεσμός της προστασίας του περιβάλλοντος. Το 1988 απασχολούνται 400 άτομα που έφτασαν στην περίοδο ακμής τα 1300. Η λειτουργία της εταιρείας περιορίστηκε στην παραγωγή λευκού τσιμέντου.<sup>3</sup>

Ο **Γεωργάς Σπυρίδων** γεννήθηκε στην Ελευσίνα και το 1937 έπιασε δουλειά ως εργάτης στη συσκευασία τσιμέντου στα τσιμέντα ΤΙΤΑΝ. Αργότερα έγινε επιστάτης. Στη δουλειά είχαν ατυχήματα, θυμάται ένα θανατηφόρο και τα περισσότερα ελαφρά. Γίνονταν απεργίες και σε μια επί Μεταξά είχε έρθει έφιππος χωροφυλακή. Το '40 που ξέσπασε ο πόλεμος, οι Γερμανοί επίταξαν το εργοστάσιο. Δούλευαν τότε 1000- 1300 άτομα στο εργοστάσιο. Έπαιρναν φαγητό και για τις οικογένειες τους. Στην Κατοχή υπήρχε σωματείο εργαζομένων και οργάνωση κομμουνιστών που έκρυβαν όπλα στο εργοστάσιο αλλά ο ίδιος δεν είχε κομματική σχέση με αυτούς.

Ο **Καλαγκώνας Σπύρος** γεννήθηκε στην Ελευσίνα το 1939. Διέμεναν οικογενειακά σ' έναν χώρο στο εργοστάσιο στο οποίο υπήρχε κοντά καταφύγιο προφύλαξης από τους βομβαρδισμούς. Το 1941-42 σύμφωνα με πληροφορίες από τον πατέρα του στο εργοστάσιο υπήρχε ένα σημαντικό αντιστασιακό κίνημα που έκρυβε όπλα στο χώρο εκεί. Συνελήφθησαν 7 εργάτες και οδηγήθηκαν στο Μεγάλο Πεύκο για εκτέλεση. Δεν έγινε τελικά και γύρισαν πίσω στην Ελευσίνα που τους περίμενε η μισή πόλη. Τους έσωσε ο Έλληνας διευθυντής Κωνσταντίνος Τσουντας που τους απείλησε ότι αν εκτελεστούν θα σταματήσει την παραγωγή. Ο ίδιος προσλήφθηκε βοηθητικά πολύ μικρός και από 16 χρονών εργαζόταν αυτόνομα. Στο γύρω χώρο το εργοστάσιο παραγωγής δημιουργούσε τεράστια προβλήματα ρύπανσης. Γύρω στη δεκαετία 1950-1960 άρχισαν να τοποθετούνται τα πρώτα φίλτρα, που αργότερα στους μύλους χώματος και τσιμέντου ήταν ηλεκτρικά. Όταν επέστρεψε μετά τη θητεία του ο ΤΙΤΑΝ είχε εκσυγχρονιστεί ριζικά.



## ΕΛΑΙΟΥΡΓΙΚΗ ΚΕΝΤΡΙΚΗ ΣΥΝΕΤΑΙΡΙΣΤΙΚΗ ΕΝΩΣΗ ΕΛΑΙΟΠΑΡΑΓΩΓΩΝ ΕΛΛΑΔΟΣ ΣΥΝ.ΠΕ



Η “Ελαιουργική Κεντρική Συνεταιριστική Ένωση Ελαιοπαραγωγών Ελλάδος – ΣΥΝ.ΠΕ.” ιδρύθηκε το 1949. Με μέλη που προέρχονταν από όλες τις ελαιοπαραγωγικές περιοχές της Ελλάδας περιελάμβανε 1171 συνεταιρισμούς και 154.000 συνεταιίρους. Αρχικά η επεξεργασία του ελαιοκάρπου γίνονταν στα συνεταιριστικά ελαιοτριβεία.

Το 1955 η ΣΥΝ.ΠΕ. ίδρυσε εργοστάσιο στην Ελευσίνα, γνωστό ως “Ελαιουργική” που χωροθετήθηκε στην παράκτια ζώνη, σε γειτνίαση με τα εργοστάσια “ΙΡΙΣ” βόρεια και “ΚΡΟΝΟΣ” δυτικά. Μέχρι τις αρχές του 20<sup>ου</sup> αι. στη θέση αυτή λειτουργούσε το ελαιοργείο Τσίγκου και αργότερα το σαπωνοποιείο Χατζημελέτη – Χατζηηλία που διέκοψε τη λειτουργία του το 1922. Το εργοστασιακό συγκρότημα, έκτασης 40,8 στρ., περιελάμβανε αποθήκες και κτίρια επεξεργασίας λαδιών και παραγωγής σαπουνιού. Διέκοψε τη λειτουργία του το 1980.

Στο χώρο που καταλάμβαναν οι εγκαταστάσεις της “Ελαιουργικής” κτίστηκαν κατοικίες από τον Οργανισμό Εργατικής Κατοικίας (Ο.Ε.Κ.). Σήμερα σώζεται, επί της οδού Κανελλοπούλου, μόνο ένα διώροφο επίμηκες κτίσμα με κεραμοσκεπή που πιθανόν αποτελεί τμήμα του σαπωνοποιείου.<sup>4</sup>

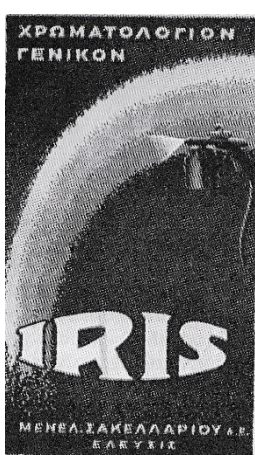
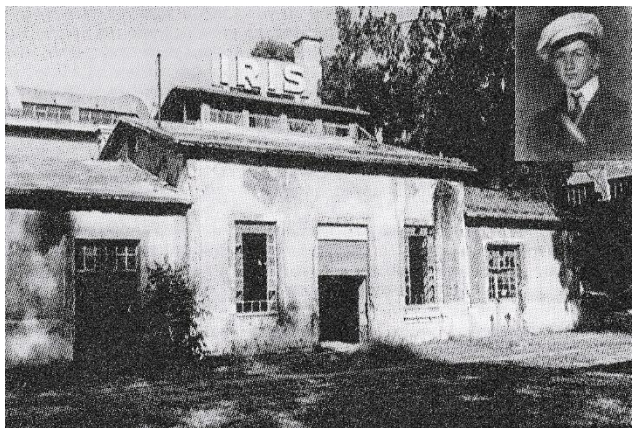


*Σωζόμενο κτίριο Ελαιουργικής*

«Η Ελαιουργική αποτελεί την πιο μακρόβια συνεταιριστική εταιρεία ελαιουργικών προϊόντων με σημαντικό ρόλο στη στήριξη των ελαιοπαραγωγών μελών της και την προώθηση στις αγορές καλής ποιότητας ελαιόλαδου και άλλων προϊόντων».

Η Άννα Σκρέτι γεννήθηκε στην Ελευσίνα το 1927. Εργάστηκε στην Ελαιουργική ως καθαρίστρια 8,5 χρόνια και, όπως λέει, πέρασε πολύ ωραία. Είχε παροχές από τα προϊόντα της εταιρείας: σαπούνι, λάδι, σκόνη. Το προσωπικό συνολικά εργατές και υπάλληλοι ήταν περίπου 150. Στην Ελαιουργική δεν υπήρχε αφεντικό γιατί ήταν κρατικός συνεταιρισμός. Δεν θυμάται να έκανε κανένα ατύχημα.

## ΧΗΜΙΚΟ ΕΡΓΟΣΤΑΣΙΟ ΧΡΩΜΑΤΩΝ ΚΑΙ ΒΕΡΝΙΚΙΩΝ “ΙΡΙΣ”



Το εργοστάσιο ιδρύθηκε το 1925 από τον Μενέλαο Σακελλαρίου και ήταν η πρώτη βιομηχανία βερνικοχρωμάτων στην Ελλάδα. Το εργοστάσιο παρήγαγε χρώματα οικοδομών, αυτοκινήτων, επιπλοποιίας, διακοσμητικά, βερνίκια, επίσης στεγνωτικά, κόλλες, εκτυπωτικά μελάνια, χρώματα μεταλλοβιομηχανίας και κατεργασμένα ορυκτά (στόκος, καολίνη, ταλκ). Η ακμή του ΙΡΙΣ καταγράφεται την περίοδο μεταξύ 1925-1950. Διέκοψε τη λειτουργία του στο τέλος της δεκαετίας του 1970. Το 1997, το μεγαλύτερο τμήμα του οικοπέδου στο οποίο βρίσκεται το σωζόμενο τμήμα του εργοστασίου και συστάδες ευκαλύπτων αγοράστηκε από τον Οργανισμό Εργατικής Κατοικίας (Ο.Ε.Κ.) που κατασκεύασε κατοικίες για δικαιούχους του. Σήμερα διασώζονται 3 μόνο κτίρια και η καμινάδα του εργοστασίου.<sup>5</sup> Η **Αρναουτάκη Χρυσούλα**, κόρη πολύτεκνης οικογένειας με 9 παιδιά, εργάστηκε στο εργοστάσιο ΙΡΙΣ στην ηλικία των 16 ετών στο τμήμα που γέμιζαν τα κουτιά με χρώμα και έβαζαν ετικέτες. Το εργοστάσιο ήταν οργανωμένο σε τμήματα σύμφωνα με τη διαδικασία παραγωγής. Έμεινε τρία χρόνια από το 1942-1944 όταν το εργοστάσιο είχαν επιτάξει οι Γερμανοί. Πλήρωναν καλά και έδιναν συσσίτιο, η ίδια βοηθούσε και στο μαγείρεμα.

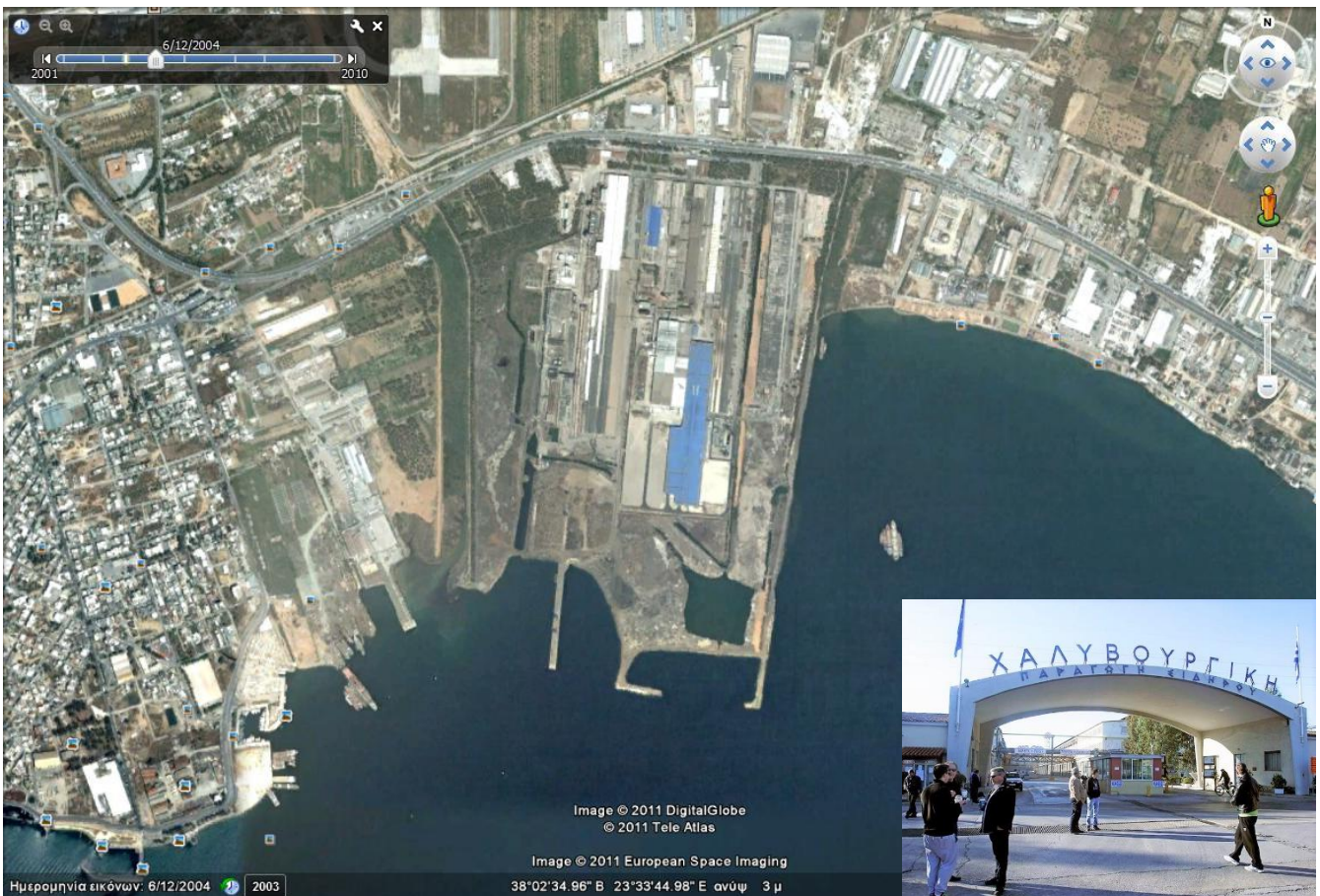
Ο **Γκιώνης Δημήτριος** γεννήθηκε το 1946 στην Ελευσίνα. Ξεκίνησε να δουλεύει στο ΙΡΙΣ, στο μηχανουργείο ως μαθητευόμενος, στην ηλικία των 17 ετών. Κατασκεύαζαν καλούπια για το τμήμα των κουτιών. Το εργοστάσιο παρήγαγε όλα τα προϊόντα με πρώτες ύλες εισαγόμενες από την Ολλανδία. Με το σχέδιο Μάρσαλ μετά τον πόλεμο, πήρε δάνειο, όπως και άλλες βιομηχανίες, έγινε επέκταση και το 1965 έφτασε να απασχολεί 350 άτομα προσωπικό- 80% γυναίκες.

Ήταν η μεγαλύτερη βιομηχανία χρωμάτων στα Βαλκάνια. Εκτός από χρώματα παρήγαγε στόκο, καολίνη, ταλκ και κολοφώνιο από το ρετσίνι, αργότερα και χρώματα σε σκόνη. Είχε πολύ εύφλεκτα απόβλητα που το καλοκαίρι έπιαναν φωτιά. Επειδή γινόταν αυτοανάφλεξη λόγω υψηλής θερμοκρασίας το καλοκαίρι, υπήρχε σε ετοιμότητα υπηρεσία πυρασφάλειας. Στο διάστημα που εργάστηκε έγιναν ατυχήματα αλλά όχι σοβαρά. Σωματείο δημιουργήθηκε το 1968 και η πρώτη απεργία έγινε τον ίδιο χρόνο. Το εργοστάσιο έκλεισε το 1972 λόγω κακής διαχείρισης. Ο ίδιος είχε φύγει ήδη από το 1962.

## ΧΑΛΥΒΟΥΡΓΙΚΗ Α.Ε.

Μέχρι τις αρχές του 20<sup>ου</sup> αι. η παραγωγή χάλυβα περιοριζόταν στα λιμάνια Σύρου, Βόλου και Πειραιά για άμεσες ανάγκες των πλοίων που αφορούσαν επισκευές των μηχανών τους. Όλα τα άλλα είδη ήταν εισαγόμενα. Η ιστορία της Χαλυβουργικής αρχίζει το 1925 όταν οι ιδρυτές της Θ.Αγγελόπουλος και τα παιδιά του ξεκινούν εμπόριο σιδήρου. Το 1932, με την ίδρυση εργοστασίου παραγωγής ειδών συρματοουργίας στην Πειραιώς περνούν στον κλάδο της μεταποίησης. Το 1951 οι δραστηριότητες μεταφέρονται στην Ελευσίνα και το 1953 αρχίζει η λειτουργία ηλεκτρικών κλιβάνων.

Η Χαλυβουργική ξεκίνησε με 600 εργαζόμενους και έφτασε στη δεκαετία 1970 τους 2.700. Το εργοστάσιο αναπτύσσεται από πλευράς εξοπλισμού και μπαίνει σε εφαρμογή σχέδιο καθετοποίησης της παραγωγής καθώς οι ανάγκες της χώρας σε χάλυβα αυξάνονται. Το 1963-65 με τη δεύτερη υψικάμινο ενισχύεται η συνολική παραγωγική δυναμικότητα σε ένα εκατ. τόνους χυτοσιδήρου το χρόνο και ολοκληρώνονται οι εγκαταστάσεις με την επέκταση λειτουργίας συναφών τομέων.



Ο Νικόλαος Μαρούγκας εργάστηκε από το 1960 έως το 1967 στη Χαλυβουργική. Το 1967 με τη Χούντα απολύθηκε λόγω συνδικαλιστικής δραστηριότητας. Επανήλθε το 1968. Μέλος μιας συνδικαλιστικής ομάδας αγωνίστηκαν σκληρά και κέρδισαν ανθυγιεινό επίδομα, πενήνήμερο και οκτάωρο, αυξήσεις.

Η Χαλυβουργική έδωχε και προσλάμβανε νέους. Κατάφερε και διέλυσε τη συνδικαλιστική ομάδα και το σωματείο πέρασε σε πρόσωπο της εργοδοσίας. Το 1991 έκανε εγχείρηση από οσφυοισχυαλγία – έπαθε ατύχημα και πήρε αναπηρική σύνταξη. Τα εργατικά ατυχήματα ήταν πολλά.



ΑΡΧΕΙΟ ΟΙΚΟΓΕΝΕΙΑΣ ΚΑΛΟΜΕΝΙΔΗ

### ΕΛΛΗΝΙΚΑ ΜΕΤΑΛΛΕΥΜΑΤΑ ΔΙΑ ΤΗΝ ΥΫΪΚΑΜΙΝΟΝ ΤΗΣ ΧΑΛΥΒΟΥΡΓΙΚΗΣ

Έγνώσθη, ότι τὸ πρῶτον φορτίον ἑλληνικοῦ σιδήρομεταλλεύματος ἔκ 10.000 τόννων, προερχόμενον ἐκ Σερπίφου καὶ τὸ ὁποῖον θὰ χρησιμοποιηθῆ ἀπὸ τὴν ὑψικαμίνον τῆς «Χαλυβουργικῆς», ἐφθάσεν ἤδη καὶ ἤρχισεν ἡ ἐκφόρτισίς του εἰς τὸν παρὰ τὴν Ἐλευσίνα λιμένα τῆς ἐταιρείας. Τὰ ἐγκαίνια τῆς ὑψικαμίνου τῆς «Χαλυβουργικῆς» θὰ γίνουσι ἐντὸς τοῦ Ἰουλίου, τὸ δὲ νέον ἐργαστάσιον συνεβλήθη μετὰ τῶν ἑλληνικῶν μεταλλείων σιδήρου, διὰ τὴν ἀναγκαζομένην ἐλληνικὰ μεταλλεύματα ὡς πρῶτην ἑλῆν.

8 Μαΐου 1963, Εφημερίδα ΕΛΕΥΘΕΡΙΑ

—Ἡ Γ.Σ.Ε.Ε. διὰ διαδήματός της πρὸς τὸ ὑπουργεῖον Ἐργασίας ἐζήτησε τὴν μελέτην τοῦ θέματος τῆς ἀνεργίας τῶν χαλυβουργῶν Ἐλευσίνος, ἰδιαιτέρως δὲ ἐπέστησε τὴν προσοχὴν τῶν ἀρμοδίων ἐπὶ τοῦ φαινομένου τῆς προσλήψεως νέων ἐργατῶν ὑπὸ τῆς «Χαλυβουργικῆς», μὴ προσιμωμένων τῶν μέχρι σὴ μερῶν ἀπολυθέντων.

13 Δεκεμβρίου 1958, Εφημερίδα ΕΛΕΥΘΕΡΙΑ

—Εἰς τὸ ἐν Ἐλευσίνῃ ἐργαστάσιον τῆς Χαλυβουργικῆς ὁ ἐργάτης Χρ. Β. Κοντός, ἑτῶν 59, ὑπέστη ἔγκλημα εἰς τὸν δεξιὸν ὀφθαλμὸν καὶ μετεφέρθη εἰς ὀφθαλμολογικὴν κλινικὴν τῶν Ἀθηνῶν.

15 Μαΐου 1963, Εφημερίδα ΕΛΕΥΘΕΡΙΑ

Ο Γραμμένος Ραφαήλ γεννήθηκε το 1932. Μετά από ολιγόχρονη εργασία στα εργοστάσια ΤΙΤΑΝ και Χαλυβουργία κατέληξε στη Χαλυβουργική. Έζησε ένα τραγικό θανατηφόρο ατύχημα 2 συναδέλφων: Γιάννη Παπούτσογλου και Λάμπρου Φελέκη-από τους οποίους δεν σώθηκε τίποτε-που τον συγκλόνησε. Ο ίδιος λόγω προηγούμενης αρρώστιας δεν εργάστηκε στο τμήμα αυτό και έτσι σώθηκε.

Ο Ανδρεάδης Ευθύμιος γεννήθηκε το 1944 στο Σοχούμι της Ρωσίας, ήρθε στην Ελλάδα το 1958 και εγκαταστάθηκε στην Ελευσίνα. Εργάστηκε στην Χαλυβουργική ως συντηρητής γερανών για 10 χρόνια. Ήταν πολύ ανθυγιεινά. Όταν δούλευαν ψηλά είχαν πρόβλημα με το αναπνευστικό από την καπνιά των φούρνων που έκαιγαν μαζούτ. Απολύθηκε για απεργιακούς λόγους. Η απεργία που διήρκεσε ένα μήνα είχε αίτημα να δίδεται γάλα και ανθυγιεινό επίδομα.

Μετά τη Χαλυβουργική εργάστηκε στα Ναυπηγεία από το 1991 μέχρι τη συνταξιοδότησή του το 2004. Οι συνθήκες ήταν πολύ καλύτερες. Τα κτίρια ήταν μεγάλα, δεν υπήρχε μαζούτ και έδιναν καλή υπερωρία 100% από την πρώτη ώρα. Επίσης φρέσκο γάλα και σάντουιτς και ένα αρνί και επιταγή αγοράς ειδών το Πάσχα. Θυμάται ένα ατύχημα, όχι θανατηφόρο, το 1989, 500 μέτρα από τη θέση που εργαζόταν ο ίδιος. Όταν ξεκίνησε να δουλεύει η εταιρεία ήταν κρατική αλλά και με ιδιώτες οι συνθήκες ήταν καλές.

### ΠΕΤΡΟΛΑ ΕΛΛΑΣ Α.Ε.Β.Ε.



Η υπόθεση της εγκατάστασης και της γιγάντωσης των διυλιστηρίων της ΠΕΤΡΟΛΑ του ομίλου Λάτση ξεκινά επί δικτατορίας, το 1972. Δίνεται “προσωρινή” άδεια εγκατάστασης. Ακολουθεί αναγκαστική απαλλοτρίωση-2000 στρ. γης και 900 στρ. θάλασσα-του οικισμού των Ελευσινίων. Αρχίζουν οι πρώτες κινητοποιήσεις των κατοίκων ενάντια στην απόφαση αυτή. Η εταιρεία καταλαμβάνει χώρο 1760στρ. Έχει 84 δεξαμενές αποθήκευσης πετρελαιοειδών, όγκου 3.340.000 κυβ. μέτρων. Το 1975 η εγκατάσταση

νομιμοποιείται και το 1979 παίρνει άδεια για επέκταση, που ματαιώνεται λόγω κινητοποιήσεων των κατοίκων.

Το 1983 ψηφίζεται “αναπτυξιακό” Νόμος, ο οποίος υποτίθεται θα προστάτευε το περιβάλλον και θα θέσπιζε μια σειρά περιοριστικούς όρους στις περιπτώσεις μεγάλων επενδύσεων. Στον νόμο όμως αυτόν υπήρχε διάταξη που καταργούσε τόσο τον ίδιο όσο και κάθε άλλο παρόμοιο αν μια επένδυση κρινόταν ότι συνέβαλε στην “επιτάχυνση του ρυθμού ανάπτυξης”. Με βάση τα παραπάνω η επέκταση της ΠΕΤΡΟΛΑ τα επόμενα χρόνια είναι τρομακτική, δίδονται 9 άδειες νέων επεκτάσεων.

Η **Βασίλοβιτς Παρασκευή** γεννήθηκε στο Μαντούδι Ευβοίας και ήρθε στην Αθήνα το 1964. Δούλεψε αρχικά στο γαλαδικο Λειβαδιώτη αλλά αρρώστησε βαριά και αποφάσισε να αλλάξει δουλειά. Αργότερα έπιασε δουλειά στην ΠΕΤΡΟΛΑ ως καθαρίστρια μαζί με άλλες 4-5 γυναίκες καθάριζαν τα γραφεία και τους διαδρόμους. Ορισμένες έκαναν υπερωρίες, το καλό ήταν ότι όλες ήμασταν ίσες. Η δουλειά δεν ήταν επικίνδυνη είχε όμως σκόνη και βρωμιά. Δεν μας χορηγούσαν φόρμες, μπλούζες ή γάντια. Ατυχήματα γίνονταν πολλά στους άνδρες στην παραγωγή και έξω στα καράβια, όπως ακούγαμε. Ο **Τσακίρογλου Βασίλης** δούλεψε σε διάφορα εργοστάσια και κατέληξε στην ΠΕΤΡΟΛΑ. Η εργασία ήταν πενήμερη και το εργοστάσιο πολύ καθαρό αλλά το δυλιστήριο είναι εξ ορισμού ανθυγιεινό. Αναφέρεται θετικά στον εργοδότη Γιάννη Λάτση που ήταν πολύ καλός με το προσωπικό και τις οικογένειές τους. Έγινε μάρτυρας ενός τραγικού ατυχήματος, μιας τεράστιας έκρηξης όπου οι φωτιές πετάγονταν μέχρι τον ουρανό, οι σωλήνες πήγαιναν πάνω κάτω και δεν ήξεραν πώς να προφυλαχθούν. Όπως λέει αυτό που είδε τότε δεν μπορεί να το περιγράψει.



εικόνες από το ατύχημα

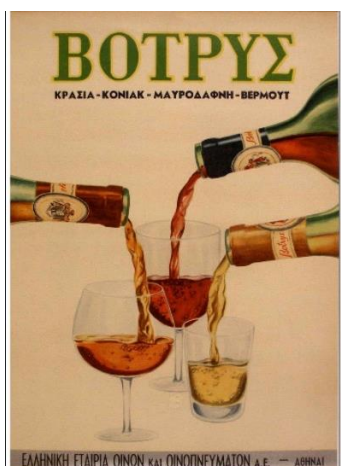
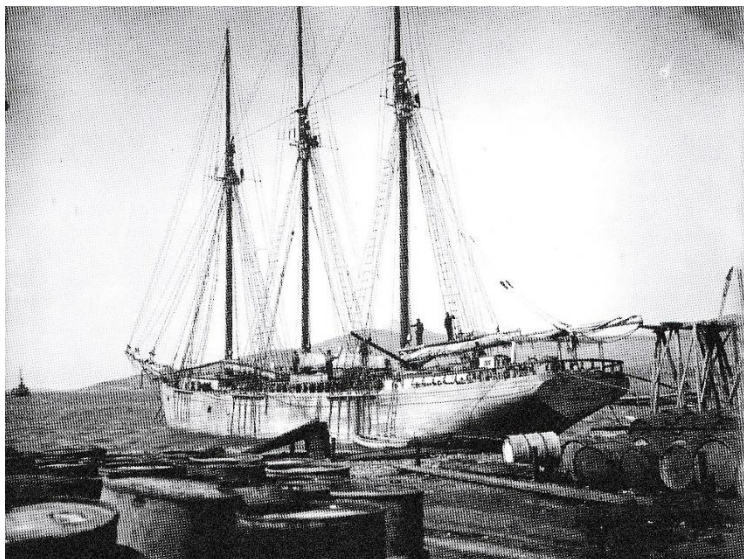


μνημείο των νεκρών του ατυχήματος

## ΟΙΝΟΠΝΕΥΜΑΤΟΠΟΙΑ ΒΟΤΡΥΣ



Το 1898 ιδρύεται η οινοποιητική εταιρεία “Χαρίλαος και ΣΙΑ” η γνωστή ΒΟΤΡΥΣ, μια από τις σημαντικότερες βιομηχανικές μονάδες. Το 1903 έγινε προσπάθεια από Άγγλους κεφαλαιούχους να αγοράσουν μονοπωλιακά τη σταφίδα. Το εργοστάσιο ΒΟΤΡΥΣ είναι ένα από τα πολλά που ίδρυσε η Ελληνική Εταιρεία Οίνων και Οινοπνευμάτων (Ε.Ε.Ο.Ο) στην Ελλάδα το 1906. Το 1930 συγκροτείται ανώνυμη εταιρεία που φτάνει να αγοράζει πάνω από 20 εκατ. οκάδες χλωρής σταφίδας και είχε αξία εγκαταστάσεων 12 εκατ. δραχμές. Το 1938 η Ε.Ε.Ο.Ο. αγοράστηκε από τους Μποδοσάκη-Αθανασιάδη. Το 1986 σταμάτησε η λειτουργία του εργοστασίου.<sup>6</sup>



*Το εργοστάσιο ΒΟΤΡΥΣ σήμερα*

Ο **Ιωάννης Δημητρόπουλος** δούλεψε για πολλά χρόνια στο ΒΟΤΡΥΣ και θυμάται πολλά από την ιστορία του. Μετά τη Μικρασιατική Καταστροφή το 1922 πολλοί Μικρασιάτες ήταν εργαζόμενοι. Ωράριο εργασίας 08:00-12:00 και 13:00-17:00, εργάσιμες ημέρες έξι. Δεν υπήρχαν άδειες καλοκαιρινές ούτε επιδόματα αδείας. Από το 1920-1936 δεν υπήρχε οκτώωρο, το προσωπικό εργαζόταν από το πρωί μέχρι το σούρουπο. Υπήρχε τμήμα κατασκευής βαρελιών.

Στα χρόνια της Κατοχής το εργοστάσιο επιτάχθηκε από τους Γερμανούς για την παραγωγή κρασιού για τον στρατό τους. Η πείνα και η σκληρή δουλειά δεν συμβιβάζονται. Τον πρώτο χρόνο, 1941 όλος ο κόσμος υπέφερε πάρα πολύ. Το καλύτερο γεύμα ήταν η σταφίδα και αν μπορούσαμε βγάζαμε κρυφά λίγη σταφίδα για τις οικογένειές μας. Το 1942 τα πράγματα διορθώθηκαν. Τα σωματεία ανοίχθηκαν στην επαρχία και έφεραν όσπρια και ότι άλλο μπορούσε να φαγωθεί, επίσης πέτυχαν να δίδεται στο προσωπικό μία ποσότητα οινοπνεύματος για να την πουλήσει ή να την ανταλλάξει με τρόφιμα.

Στο διπλανό τσιμεντάδικο ΤΙΤΑΝ έγινε ένα μεγάλο μπλόκο Γερμανών για να πιάσουν πατριώτες της Εθνικής Αντίστασης που κράτησε από το πρωί μέχρι το βράδυ. Τρομοκρατούσαν τους εργαζόμενους με πολυβόλα, συνέλαβαν εργάτες των οποίων δεν γνωρίζουμε την τύχη. Μερικοί τυχεροί κατάφεραν να γλυτώσουν από το βουνό. Η μαύρη σκλαβιά άφησε πίσω της ερείπια. Το εργοστάσιο προσπάθησε να ξαναζωντανέψει με βάση την αισιοδοξία του κόσμου και έναν πολύ προοδευτικό διευθυντή. Εργασιακά ατυχήματα σοβαρά δεν είχε το εργοστάσιο στα 70 χρόνια λειτουργίας του, εκτός από ένα πριν την Κατοχή.

## ΟΙΝΟΠΝΕΥΜΑΤΟΠΟΙΑ ΚΡΟΝΟΣ

Το εργοστάσιο είχε κτιστεί τη δεκαετία 1920 από την ανώνυμη εταιρεία οινοπνευματοποιίας “Κρόνος” Παρασκεύαζε κυρίως οινόπνευμα με πρώτη ύλη τα σταφύλια. Το 1928 είχε περί τους 250-300 εργαζόμενους, το 1970 περίπου 150. Έκλεισε το 1986. Μαζί με άλλες βιομηχανίες της περιοχής κατηγορήθηκε για τη ρύπανση του κόλπου. Κηρύχθηκε διατηρητέο μνημείο αρχιτεκτονικής και τεχνολογικής αξίας.<sup>7</sup>



Ο **Γαλανάκης Μιχάλης** γεννήθηκε το 1947 στην Ελευσίνα. Άρχισε να εργάζεται το 1961 και παράλληλα πήγαινε σε νυχτερινό Γυμνάσιο στο Αιγάλεω. Το 1966 εργάστηκε στον ΚΡΟΝΟ όπου δούλεψε και ο πατέρας του από το 1946 ως θερμαστής. Η δουλειά των θερμαστών εκείνης της εποχής ήταν το Νταχάου των εργοστασίων. Είχαν αναπνευστικά προβλήματα και όσοι μετέφεραν το κάρβουνο προβλήματα με τα μάτια τους. Οι εργαζόμενοι φορούσαν τα δικά τους ρούχα, δούλευαν από άδεια σε άδεια χωρίς ρεπό ούτε σχολή το Σαββατοκύριακο.

Ο **Αναστάσιος Μάλιος** έπιασε δουλειά στον ΚΡΟΝΟ πολύ μικρός το 1947, σαν εργάτης αυλής. Δούλεψε σε σκληρή δουλειά στο θερμαστήριο και μετακινήθηκε στα σπαστήρια χαρουπιού. Στο εργοστάσιο έμεινε ενάμιση χρόνο. Δεν υπήρχαν ατυχήματα ούτε απεργίες και τα χρήματα, όπως λέει, ήταν καλά.

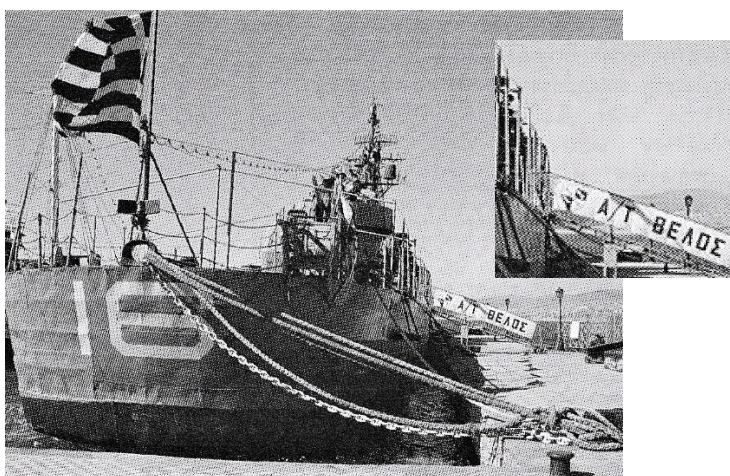
## ΝΑΥΠΗΓΕΙΑ ΕΛΕΥΣΙΝΟΣ Α.Ε.





Τα Ναυπηγεία Ελευσίνας καταλαμβάνουν έκταση 115.000 τ.μ. Οι βιομηχανικές τους εγκαταστάσεις καλύπτουν 37.800 τ.μ., οι αποθηκευτικοί χώροι 9.800 τ.μ. και τα κτίρια διοικητικών υπηρεσιών 9.800 τ.μ. Διαθέτουν δίκτυα για την τροφοδοσία των πλοίων με ηλεκτρικό ρεύμα 380V και 450V, νερού, οξυγόνου, πεπιεσμένου αέρα, προπανίου, τηλεπικοινωνιακές υπηρεσίες, τρεις πλωτές δεξαμενές και άλλες εγκαταστάσεις.<sup>8</sup> Η εταιρία έχει προβλέψει ειδικές διαδικασίες διαχείρισης των στερεών και των ελάχιστων υγρών αποβλήτων.

Για την προστασία του θαλάσσιου περιβάλλοντος βρίσκονται πάντα σε ετοιμότητα ειδικές ομάδες εργαζομένων, όπως επίσης και ο εξοπλισμός για οποιαδήποτε απειλή. Σε μόνιμη επιφυλακή βρίσκονται ομάδες πυρασφάλειας για την προστασία των εγκαταστάσεων και των πλοίων που βρίσκονται σε αυτές.



Ο **Ριζόπουλος Ανδρέας** δούλεψε αρχικά στα ναυπηγεία Σκαραμαγκά και μετά στην υψικάμινο της Χαλυβουργικής. Εκεί είδε τον τραγικό θάνατο 3 φίλων του αλλά και ο ίδιος κινδύνευσε. Ο γιατρός τον συμβούλευσε να φύγει από την εργασία ή να πάρει άδεια για μεγάλο διάστημα. Έτσι εργάστηκε στα ναυπηγεία Ελευσίνας. Επί υπουργείας Παπαληγούρα τα ναυπηγεία πέρασαν στο κράτος. Θυμάται ότι είχαν φέρει το πολεμικό πλοίο “Βέλος” με διοικητή τον Παππά. Αργότερα δούλεψε στα ναυπηγεία Λάτση.

## ΠΡΟΣΦΥΓΙΚΟΣ ΣΥΝΟΙΚΙΣΜΟΣ ΕΛΕΥΣΙΝΑΣ

Με την υποχώρηση του ελληνικού στρατού στη Μικρά Ασία το 1922 εκατοντάδες χιλιάδες άμαχοι έμειναν άστεγοι. Με την συνθήκη της Λωζάνης το 1923 1,2 εκατ. Έλληνες πρόσφυγες αναζήτησαν τρόπους εγκατάστασης στην Ελλάδα. Η Ελευσίνα των 4.000 κατοίκων δέχθηκε πάνω από 2.000. Οι συνθήκες στέγασης ήταν τραγικές. Δόθηκαν πρόχειρες λύσεις σε αποθήκες, καλύβες, κάποιους ξύλινους οικίσκους, παράγκες ή και στο ύπαιθρο.

Ο ιδιοκτήτης του εργοστασίου ΒΟΤΡΥΣ συμμετείχε στην προσπάθεια στέγασης, ανεγείροντας έναν εργατικό οικισμό για τις ανάγκες του εργοστασίου του. Το 1924 ξεκίνησε οργανωμένη προσπάθεια με τη δημιουργία από το κράτος του πρώτου οργανωμένου πλινθόκτιστου οικισμού.





Το λιμάνι της Ελευσίνας βρίσκεται στη βορειοδυτική ακτή του Σαρωνικού, καταλαμβάνει επιφάνεια 50 στρεμμάτων και εκτείνεται από τη θέση Παλάσκα στο Σκαρμαγκακά μέχρι τα Ναυπηγεία Ελευσίνας μέσα στη βιομηχανική ζώνη που είναι εγκατεστημένη στο Θυριάσιο Πεδίο. Είναι λιμάνι καθαρά εμπορικό διακινώντας περισσότερα από 2 εκατομμύρια τόνους εμπορευμάτων το χρόνο ενώ εξυπηρετεί πάνω από 5.000 πλοία και τάνκερ. Τα βασικά εμπορεύματα είναι σίδηρος, λαμαρίνες, σκραπ, σωλήνες, ξυλεία, χαρτί, μπετόν, βαφές, σαπούνια και ελαιόλαδο. <https://www.trip2athens.com/el/city-areas/restofattica/westattica/attraction-15/>

### **Παραπομπές:**

1. Συλλογικό έργο: Καλομενίδης Γιάννης Παρασκευαΐδης Λουΐζος, Τσουκαλάς Γιώργος, Αμπατζόγλου Γιώργος, *Βιομηχανικές αναμνήσεις*, Δήμος Ελευσίνας, Ελευσίνα, 2006
2. Στοιχεία από [https://memorylifegr.blogspot.com/2016/04/blog-post\\_66.html](https://memorylifegr.blogspot.com/2016/04/blog-post_66.html)
3. Στοιχεία από <https://www.pagenews.gr/2020/03/27/oikonomia/titan-apo-to-1902-statheri-poreia-anartyksis/>
4. Στοιχεία από <https://vida-omada.blogspot.com/>
5. Στοιχεία από <https://vida-omada.blogspot.com/>
6. [https://vida-omada.blogspot.com/2018/01/blog-post\\_46.html](https://vida-omada.blogspot.com/2018/01/blog-post_46.html)
7. Στοιχεία από <https://www.tovima.gr/2014/08/06/society/kronos-ena-biomixaniko-diatiriteo-sygekrotima-leilateitai/> και <https://elefsina.gr/el/content/%CE%B5%CF%81%CE%B3%CE%BF%CF%83%CF%84%CE%AC%CF%83%CE%B9%CE%BF-%CE%BA%CF%81%CE%BF%CE%BD%CE%BF%CF%83>
8. Στοιχεία από [https://el.wikipedia.org/wiki/ναυπηγεία\\_Ελευσίνας](https://el.wikipedia.org/wiki/ναυπηγεία_Ελευσίνας)

ΕΚΘΕΣΗ ΒΑΝΑΣ ΞΕΝΟΥ, ΓΛΥΠΤΡΙΑΣ,  
ΚΑΘΗΓΗΤΡΙΑΣ ΑΡΧΙΤΕΚΤΟΝΙΚΗΣ ΣΧΟΛΗΣ Ε.Μ.Π.  
ΠΑΛΑΙΟ ΕΛΑΙΟΥΡΓΕΙΟ 16.09.2004

